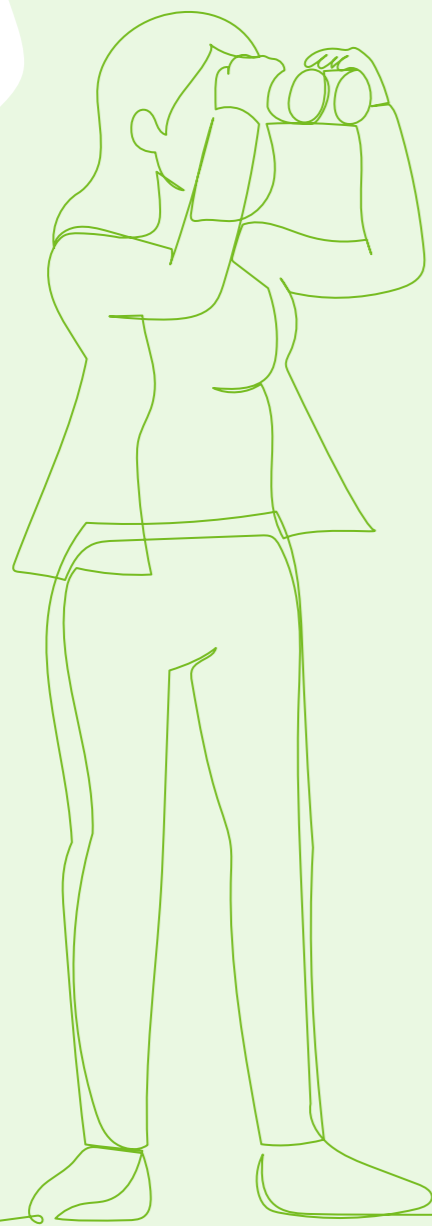


Sortera[®]

**HÅLLBARHETS-
REDOVISNING
2025**



INNEHÅLLS- FÖRTECKNING



INTRO

Året i korthet	4
VD har ordet	5

OM SORTERA

Vad gör Sortera?	7
Sorteras strategi	9
Våra hållbarhetsmål	10
Förvärvsresan	11
Sorteras värdekedja	12
Sortera i samhället	13
Sorteras intressenter	14
Nöjda kunder	15
Kundcase	16

HÅLLBARHETSOMRÅDEN

Vår väsentlighetsbedömning	19
ESG – Miljö	21
Klimatförändringarna	22
Cirkulär ekonomi och resursanvändning	25
Föroreningar	27
Vatten och marina resurser	28
Biologisk mångfald	29
ESG – Socialt ansvar	30
Våra medarbetare	31
Samhällsengagemang	35
ESG – Styrning	36
Bolagsstyrning	37
Ansvarsfullt företagande	38
Leverantörsuppföljning	39

HÅLLBARHETSNOTER

FN:s globala mål för hållbar utveckling	41
Hållbarhetsrisker	43
Om rapporten	44

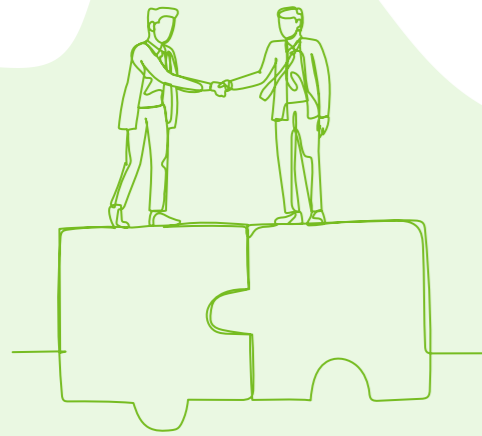
INTRO

ETT KORT FÖRORD





ÅRET I KORTHET



FÖRVÄRV

Under året har vi förvärvat Siisti Piha i Finland och integrerat Reston Waste Management i Sortera UK.

FÖRBÄTTRADE ANLÄGGNINGAR

Stora investeringar på vår anläggning i Edmonton för ökad kapacitet och långsiktighet.



ÅTERBRUK OCH PRODUKTIFIERING

Våra kunder har återbrukat och köpt våra CE-märkta produkter motsvarande mer än 18 000 ton under året som gått.



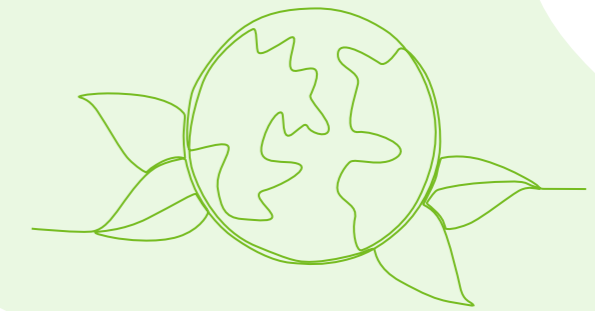
UTBILDNING

En utbildningsinsats om vår Uppförandekod har implementerats och gjorts tillgänglig för samtliga medarbetare.



KLIMATOMSTÄLLNINGSPÅN

Våra klimatmål har blivit validerade av Science Based Targets initiative.



VD HAR ORDET

En förebild i omställningen till ett cirkulärt samhälle

Sortera fortsätter att utvecklas i en bransch i förändring. Geopolitiska förändringar, klimatutmaningar och den snabba teknikutvecklingen påverkar både samhällen och företag, och därmed även oss. Dessa megatrender skapar nya risker, men också stora möjligheter. När globala värdekedjor blir mer sårbara ser vi en rörelse mot regionalisering och lokala cirkulära lösningar, vilket stärker vår position. Klimatförändringarna driver på behovet av fossilfrihet och resurseffektivitet, och vi är redo att bidra med innovation och återbruk som en del av den gröna omställningen. Behovet av cirkulära lösningar ökar, och trots utmaningar i omvärlden fortsätter vi att investera i vår verksamhet och i våra medarbetare. Genom att förstå och agera på dessa trender kan vi fortsätta att vara en förebild i omställningen till ett cirkulärt samhälle.

VI FORTSÄTTER ATT VÄXA

2025 har präglats av osäkerhet i omvärlden. Geopolitiska spänningar, förändrade handelsmönster och nya regelverk har påverkat både vår bransch och våra kunder. Samtidigt ser vi en tydlig trend: efterfrågan på hållbara lösningar växer. Det ger oss möjlighet att växa och bidra till den omställning som är avgörande för framtiden. Vi har sett stark utveckling i flera regioner, med särskilt goda resultat i Göteborg, Örebro och i södra Sverige. Vår verksamhet i Storbritannien fortsätter

också att ta viktiga steg framåt. Vi har till exempel genomfört den största investeringen i bolagets historia i form av sorteringsutrustning som kommer att möjliggöra ökad materialåtervinning.

TILLVÄXT GENOM FÖRVÄRV

Att växa genom förvärv är en viktig del av vår strategi. Under 2025 har vi välkomnat Siisti Piha i Finland, vilket stärker vårt erbjudande och geografiska närvaro. I Sverige går nu Åkerisäcken under varumärket BIG BAG. I Storbritannien har vi genomfört investeringar på bland annat på vår anläggning i Edmonton. Den nya sorteringsanläggningen är ett stort steg i arbetet med att modernisera och effektivisera verksamheten. Och våra verksamheter i London verkar nu under Sorteras varumärke. Det är ett viktigt steg i vår internationella expansion.

ÖKAD EFTERFRÅGAN PÅ HÅLLBARA LÖSNINGAR

Omställningen till en cirkulär ekonomi är avgörande för att bromsa klimatförändringarna. Nya initiativ inom EU och nationellt driver på den utvecklingen. Vi ser också att våra kunder alltmer efterfrågar lösningar som möjliggör cirkulära materialflöden. Här är vi en rådgivande partner i kundernas förändring.

Under året har vi fortsatt satsningen på återbruk genom vår ReUse-enhet, som har som huvuduppdrag att hjälpa våra kunder att hitta återbruksmöjligheter. Vi har också fortsatt utveckla produkter av avfall och restprodukter och ökat försäljningen av CE-märkt sten. Processen att produktifiera betong fortsätter att ta viktiga steg framåt.

Förutom klimatförändringar så påverkar även den snabba teknikutvecklingen vår bransch, där digitalisering och AI skapar nya förutsättningar för hur vi arbetar och skapar värde. Vi möter denna utveckling med innovation och digitala satsningar. Från nya vågsystem och kundportal till en egen dataplattform och förstärkt informationssäkerhet.

Vårt bolag Envytechs vinst av Årets Specialpris på Återvinningsgalan är ett erkännande för insatserna inom mobil PFAS-rening. Genom arbete i både Sverige och internationellt fortsätter Envytech att driva utvecklingen framåt. Att vara bland världens främsta inom PFAS-sanering kommer att vara en viktig komponent framåt när gränsvärden för utsläpp av PFAS kommer att komma på plats och behov av reningsutrustning ökar inom alla delar av samhället.

SÄKERHET OCH ARBETSMILJÖ

En trygg arbetsmiljö är grunden för vår framgång. Under året har vi genomfört Säkerhetsveckan i Sverige och fortsatt vårt strukturerade arbete för att förebygga olyckor och stärka säkerhetskulturen. Vår finska verksamhet genomförde en extern informationskampanj för att stärka säkerheten på arbetsplatsen. Där lyftes olika aspekter av arbets säkerhet, såsom medvetenhet om

döda vinklar hos lastbilar och säkerheten vid omlastningsstationer. Så delar vi vår kunskap om arbets- och trafiksäkerhet, vikten av förebyggande åtgärder och hur små insatser kan ha stor betydelse.

EN STARK FÖRETAGSKULTUR

Vår företagskultur är avgörande för vår framgång. Under året har vi arbetat vidare med vår plattform för lärande och utveckling, stärkt våra ledare och fortsatt att mäta medarbetarengagemang. Vi gläds åt starka siffror för eNPS (Employee Net Promoter Score). Under året har vi även lanserat en intern utbildning för våra anställda i vår Uppförandekod. På så vis kan vi ytterligare förankra våra gemensamma värderingar och förhållningssätt.

Vi har också utvecklat vårt varumärke och vår kommunikation för att bättre spegla vår roll i omställningen. Ett exempel är våra nya hemsidor som lyfter fram våra cirkulära tjänster och vårt gemensamma erbjudande.

LOKAL NÄRVARO

I en tid där regionalisering blir allt viktigare, stärker vi vår lokala närvaro genom partnerskap och engagemang i samhällen där vi verkar. Vi fortsätter att aktivt samverka på de platser där vi är verksamma, och vårt engagemang märks i flera lokala initiativ. Under 2025 var vi stolt officiell partner till IIHF Ishockey-VM, där vi ansvarade för stora delar av avfallsåtervinningen i Fan Zone. Genom att vara närvarande i lokalsamhället och bidra till hållbara lösningar visar vi att vi tar ansvar och gör skillnad där vi verkar.

VALIDERADE KLIMATMÅL

Under året har vi tagit ett viktigt steg framåt genom att få våra klimatmål validerade av Science Based Targets initiative (SBTi). Det innebär att våra mål för minskade utsläpp nu är vetenskapligt granskade och i linje med vad som krävs för att begränsa den globala uppvärmningen enligt Parisavtalet. Valideringen är ett kvitto på vårt engagemang för att bidra till en mer hållbar framtid och stärker vår position som föregångare i branschens omställning.

TILLSAMMANS GÖR VI SKILLNAD

Vi tror på kraften i samarbete för att driva förändring. Därför är vi aktiva i flera viktiga nätverk och initiativ, bland annat Återvinningsindustrierna (ÅI), Sustainable Innovation och olika lokala klimatinitiativ. Genom dessa samarbeten är vi med och påverkar branschens utveckling, delar kunskap och driver gemensamma lösningar som stärker omställningen till ett mer hållbart och cirkulärt samhälle.

Genom innovation, kompetens och nära samarbete med våra kunder och partners fortsätter vi att utveckla lösningar som gör det enklare för våra kunder att minska sitt klimatavtryck. Vårt bidrag är att vara en förebild i övergången till en mer cirkulär framtid.

Sebastian Wessman, CEO Sortera Group



OM SORTERA

VILKA VI ÄR OCH VAD VI GÖR





VAD GÖR SORTERA?

Sortera är en ledande aktör inom miljötjänster för bygg- och anläggningssektorn.

Vår vision är att vara en förebild i omställningen till ett mer cirkulärt samhälle. Vi vill skapa förutsättningar för hållbarhet i varje projekt, från mindre renoveringar till stora byggprojekt. Vi tror på kraften i att se avfall som en resurs och arbetar för att omvandla det till nya hållbara material och produkter.

Med våra tjänster inom återvinning, masshantering och återbruk arbetar vi för att skapa rena och cirkulära materialflöden genom att öka mängden återvinningsbart material. Vårt breda erbjudande omfattar även underhåll av viktiga samhällsfunktioner samt rening av mark och vatten, vilket gör oss till en nyckelspelare inom den cirkulära ekonomin.

Sedan starten 2006 har vi vuxit från ett entreprenörsdrivet bolag till en koncern med cirka 1 000 medarbetare. Vi har idag verksamhet i Sverige, Finland och Storbritan-

nien. Genom 24 strategiska förvärv har vi stärkt vår geografiska närvaro och breddat vårt tjänsteutbud. I London är vi idag den ledande aktören inom insamling och återvinning av byggavfall, och i Norden är vi en nyckelspelare för cirkulära lösningar inom bygg och industri.

Vår strategi bygger på lönsam tillväxt och innovation. Vi investerar i teknik, kompetens och digitala lösningar som gör det enklare för våra kunder att nå sina hållbarhetsmål. Varje dag gör våra medarbetare, tillsammans med våra tusentals kunder, skillnad för miljön och samhället. Tillsammans bidrar vi till minskade utsläpp, ökad återvinning och ett mer resurseffektivt samhälle.

Sortera verkar inom varumärkena Sortera, BIG BAG och Envytech och organisatoriskt är vi uppdelade i två primära affärsområden: Sortera Recycling och Sortera Materials.



2006
Sortera grundades år 2006



1 000
Sortera har ca. 1 000 anställda



3
Sortera finns i tre länder



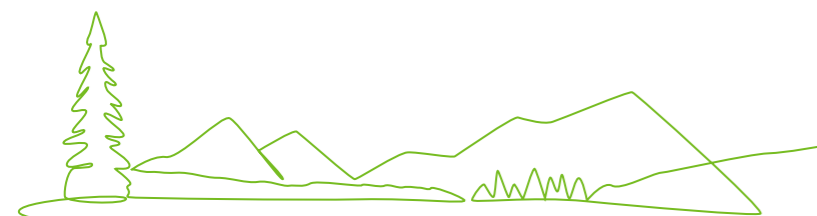
11 000
Sortera har ca. 11 000 kunder



3
Sortera verkar under tre varumärken



3 300
Miljoner SEK i årsomsättning





VÅRA TJÄNSTER

Kärnan i vårt erbjudande omfattar tjänster inom återvinning, återbruk, sanering och underhåll, masshantering och materialförädling samt vattenrening. Med kompetens och teknik skapar vi effektiva lösningar för små och medelstora bolag inom bygg- och anläggning, industri, infrastruktur och logistik.



ÅTERVINNING & ÅTERBRUK

Vi hanterar hela värdekedjan för bygg- och anläggningsavfall. Från insamling och sortering till behandling och avsättning hos rätt mottagare. Med byggsäckar, containrar och kärl, samt lösningar för farligt avfall gör vi det enkelt för kunder att sortera nära källan. Vårt mål är att klättra uppåt i avfallshierarkin och öka andelen material som återvinns eller återbrukas.

Sedan 2024 erbjuder vi digital återbruksinventering i tidiga skeden av projekt. Varje komponent märks med QR-koder för spårbarhet, vilket gör det möjligt att återanvända material på ett strukturerat sätt. När återbruk inte är möjligt omhändertas materialet på våra egna anläggningar för att återvinna så mycket som möjligt. Denna process bidrar till minskade klimatutsläpp och lägre kostnader för våra kunder. Genom att prioritera återbruk skapar vi värde både för miljön och för ekonomin.

SANERING & UNDERHÅLL

Sortera är en av de ledande aktörerna inom sanering och underhåll för industri och byggsektorn. Vi erbjuder vakuum- och slamsugning, materialblåsning, högtrycksspolning, marksaneringsamt industri- och asbestsanering. Våra tjänster inom VA-teknik, stamspolning och rörfodring förlänger livslängden på kundernas infrastruktur och minskar behovet av nyproduktion.

Genom att kombinera erfarenhet med modern teknik kan vi hantera komplexa uppdrag på ett säkert och effektivt sätt. Våra saneringstjänster är avgörande för att skapa rena och säkra miljöer, samtidigt som vi bidrar till cirkularitet genom att återvinna material där det är möjligt. Vi ser till att varje projekt genomförs med högsta kvalitet och med fokus på att minimera miljöpåverkan.

MASSHANTERING & MATERIALFÖRÄDLING

Sortera Materials hanterar tunga massor som jord, asfalt och betong på egna återvinningsanläggningar i Sverige. Vi tar emot, sorterar och analyserar materialet för att säkerställa rätt avsättning och högsta möjliga återvinningsgrad. Genom att förädla schaktmassor till CE-märkta stenprodukter sparar vi på naturens resurser och skapar nya användningsområden.

Vi verkar även internationellt med export och import av restfraktioner, vilket gör oss till en viktig aktör i den globala cirkulära ekonomin. Vår kompetens och flexibilitet gör att vi kan anpassa lösningar efter marknadens förutsättningar och kundernas behov. Genom

att skapa nya materialflöden bidrar vi till att minska uttaget av jungfruliga råvaror och främja hållbar utveckling.

VATTENRENING

Genom vårt varumärke Envytech erbjuder vi mobil vattenrening med helhetsansvar. Från planering och installation till drift, övervakning och slutrapportering. Våra modulbaseade system kan enkelt anpassas om förutsättningarna ändras under projektets gång, vilket ger både effektivitet och hållbarhet.

På Envytech Treatment Center tar vi främst emot förorenat vatten som behöver hanteras på ett säkert sätt för att inte ha en negativ påverkan på vårt samhälle. Avfallet separeras i en fast och en flytande fas (vatten). Innan det går vidare till sin slutgiltiga destination provtas det och vattnet renas innan det kan släppas tillbaka ut i samhället. På så sätt optimeras transport och möjliggör en positiv inverkan på det cirkulära samhället.

INNOVATION OCH DIGITALA LÖSNINGAR

För att förenkla och effektivisera kundernas arbete erbjuder vi en kundportal som samlar alla funktioner på ett ställe. Här kan beställningar göras, fraktionsrapporter genereras och sorteringsgraden följas i realtid. Portalen ger transparens och kontroll över projektets miljö- prestanda och är ett viktigt verktyg för att nå hållbarhetsmål. Genom digitalisering skapar vi enkelhet och precision i varje steg av processen.

SORTERA RECYCLING

Sortera Recycling är navet för våra tjänster inom återvinning, återbruk och sanering. Här samlar vi kompetens och teknik för att skapa cirkulära materialflöden i bygg- och industrisektorn. Genom flexibla lösningar för insamling, sortering och behandling av avfall och restprodukter hjälper vi kunder att minska klimatpåverkan och uppnå höga återvinningsgrader.

Affärsområdet omfattar även specialiserade saneringstjänster som bidrar till säkra arbetsmiljöer och förlängd livslängd på kritisk infrastruktur. Vårt mål är att alltid ligga i framkant med innovativa metoder som gör det enkelt för kunder att välja hållbara alternativ.



SORTERA MATERIALS

Sortera Materials är vår expertis inom masshantering och vattenrening. Två områden som är avgörande för ett hållbart byggande. Vi tar hand om tunga massor och förädlar dem till nya produkter. Det sparar naturresurser och minskar behovet av jungfruligt material.

Genom CE-märkta stenprodukter och samarbeten skapar vi cirkulära flöden som sträcker sig bortom Sveriges gränser. Inom vattenrening erbjuder vi avancerade lösningar för att hantera föroreningar, inklusive PFAS, med teknik som är ledande i branschen. Sortera Materials är därmed en nyckelspelare för projekt som kräver både miljöansvar och teknisk precision.





SORTERAS STRATEGI

Grunden i Sorteras strategi är att erbjuda ett starkt kunderbudande med hög servicegrad, kvalitet i alla led och med en hållbar leverans och organisation.

Detta ska över tid leda till en lönsam tillväxt som är bättre än marknaden i genomsnitt. För att uppnå detta måste vi alltid ha väldigt nöjda kunder samt engagerade medarbetare som trivs och utvecklas på jobbet.

Som återvinningsaktör inom bygg och anläggning med starkt fokus på cirkularitet arbetar vi med effektiva material- och logistikflöden, hög kvalitet i våra leveranser och ett tydligt rådgivande stöd till kunderna i ökade krav på spårbarhet, rapportering och hållbarhet. Vår ambition är att inte bara uppfylla regelverk utan att bidra till att höja branschens standard.

För att skapa långsiktig tillväxt utvecklar vi samtidigt vårt erbjudande i takt med kundernas behov och branschens förändring. Det innebär att vi adderar tjänster nära vårt

kärnerbudande och arbetar mer sammanhållet över Sortera för att använda vår samlade kompetens och bredd till att skapa ännu större kund- och klimatnytta.

Vi stärker samtidigt Sorteras operativa förmåga genom modernare arbetssätt, digitala verktyg inkl. AI och utveckling av våra anläggningar, fordon och maskiner. Det gör våra kundresor enklare, ökar resurseffektiviteten och minskar klimatpåverkan från den egna verksamheten.

En hög kompetens i vår organisation är avgörande för att nå våra strategiska mål. Genom att bygga en enhetlig företagskultur och stärka våra interna förmågor är vi övertygade om att vi skapar rätt förutsättningar för en skalbar verksamhet som kan växa och utvecklas över tid.



VISION

Att vara branschens förebild i omställningen till ett cirkulärt samhälle, där kontinuerlig utveckling av arbetssätt och affär är central.



MISSION

Att finnas för att lösa våra kunders miljöutmaningar och förlänga livslängden på samhällets resurser.



VÄRDERINGAR

- ✓ Service
- ✓ Hållbarhet
- ✓ Kompetens



BLI EN FÖREBILD INOM ESG

Fortsätta resan mot att bli ett ledande ESG-företag som, förutom att uppfylla regulatoriska krav, driver utvecklingen i vår bransch.



DRIVA ORGANISK TILLVÄXT

Möt marknadens ökade efterfrågan på hållbara tjänster och produkter genom att fortsätta utveckla Sorteras kunderbudande och geografiska närvaro.



STÄNDIGA FÖRBÄTTRINGAR

Kontinuerlig förbättring av verksamheten och kvaliteten i våra processer genom bland annat digitala verktyg och moderna anläggningar.



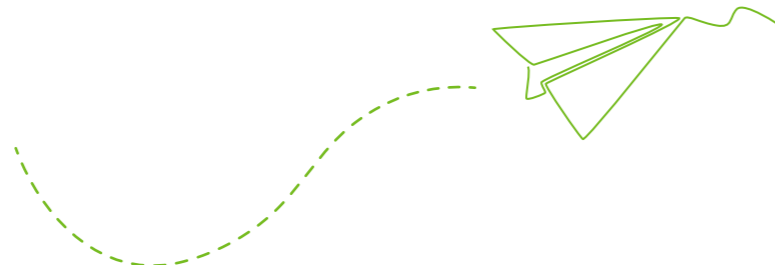
ACCELERERA M&A & GEOGRAFISK EXPANSION

Identifiera, förvärva och integrera bolag för att stödja Sorteras strategiska tillväxtplan på nya och befintliga marknader.



UTVECKLA ORGANISATORISK FÖRMÅGA

Fortsatt utveckla Sorteras organisation och medarbetarnas kompetens.





VÅRA HÅLLBARHETSMÅL

För att driva hållbar utveckling krävs tydliga och relevanta mål. Våra hållbarhetsmål är utformade för att stötta vår övergripande strategi och skapa konkret påverkan där det gör störst skillnad.

Målen är kopplade till flera av våra väsentliga hållbarhetsområden och fungerar som vägvisare för prioriteringar och beslut. Genom att integrera målen i verksamheten skapar vi förutsättningar för långsiktig förändring. Vi strävar efter att vara en förebild i den cirkulära omställningen, och våra mål speglar den ambitionen. De omfattar klimat,

resurser, social påverkan och affäretik. Transparens och uppföljning är centrala delar i hur vi arbetar med måloppfyllelse. Målen är inte statiska, de utvecklas i takt med omvärlden och vår egen utveckling. I detta avsnitt presenterar vi våra hållbarhetsmål, som grund för vårt fortsatta arbete mot ett mer hållbart samhälle.

HÅLLBARHETSMÅL

Väsentligt område	Mål	Målar	Baslinje	Utfall 2025	Läs mer
Klimatpåverkan	Minska de absoluta koldioxidutsläppen inom Scope 1 och 2 med 42 %	2030	2022	24 %	Sid. 22
Klimatpåverkan	Minska de absoluta koldioxidutsläppen inom Scope 3 med 25 %	2030	2022	31 %	Sid. 22
Klimatpåverkan	Minska de absoluta koldioxidutsläppen inom Scope 1,2 och 3 med 90 %	2045	2022	32%	Sid. 22
Klimatpåverkan	Nettonoll växthusgasutsläpp	2045	2022	32 %	Sid. 22
Nöjda kunder	NPS > 50	2030	-	53	Sid. 15
Hälsa och säkerhet	LTIF4 <7	2027	-	8,4	Sid. 32
Hälsa och säkerhet	Olyckor kopplade till felaktig utrustning eller rutiner ska vara 0	2027	-	11	Sid. 32
Mångfald	Andel kvinnor/män i ledningsgrupp 50/50	2030	-	33/67	Sid. 33
Mångfald	Andel kvinnor/män bland chefer 30/70	2030	-	27/73	Sid. 33
Mångfald	Andel kvinnor/män totalt 30/70	2030	-	17/83	Sid. 33
Medarbetarengagemang	eNPS i WinningTemp ska vara minst 25	2030	-	18	Sid. 33



Sorteras behandlingsanläggning i Jordbro utanför Stockholm

FÖRVÄRVSRESAN

Förvärv är fortsatt en viktig del av Sorteras tillväxtresa. Sedan bolaget grundades 2006 har totalt 24 bolag förvärvats med syfte att stärka Sorteras geografiska närvaro och kunderbjudande.

Vi undersöker aktivt nya marknader där det finns strukturell tillväxt i efterfrågan på Sorteras tjänster samt där bolagets hållbarhetsarbete kan bidra till utvecklingen mot en mer cirkulär ekonomi på lokal nivå.

Under april 2025 förvärvades Siisti Piha i Finland, vilket ytterligare stöttar Sorteras position som ett av de ledande återvinningsföretagen i Helsingfors. Siisti Piha är ett återvinningsföretag med fokus på kunder inom bygg- och rivningssektorn. De är välkända för sina byggsäckar i Helsingfors, som används både för avfallshantering och för leverans av material. Genom vårt gemensamma erbjudande kan vi ge våra kunder ännu effektivare och mer hållbara lösningar för att möta den ökande efterfrågan på hållbara återvinningstjänster.

I februari 2025 integrerades Åkerisäcken i BIG BAG vilket resulterat i ett större och bredare utbud av tjänster, tillgång till kundportalen samt mer personlig service för kunder av Åkerisäcken. Det stärker även Sorterafamiljens varumärke BIG BAG.

Det engelska förvärvet Reston Waste Management, som blev en del av Sortera under juli 2024, har under året integrerats under Sorteras varumärke. Det stärker vår position i södra London och är ett viktigt steg för vår fortsatta tillväxt i Storbritannien. Vi samlar nu verksamheter, system och personal under ett gemensamt varumärke och satsar långsiktigt för att skapa smartare lösningar för byggbranschen i Storbritannien

STRATEGISK INTEGRATION MÖJLIGGÖR HÅLLBAR TILLVÄXT

Sedan vårt intåg på den brittiska marknaden 2022 har Sortera tagit viktiga steg för att stärka sin position i en bransch som präglas av snabb förändring och ökade krav på hållbara och innovativa lösningar. Expansionen har gett oss möjlighet att kombinera lokal expertis med vår långsiktiga ambition att driva cirkulära flöden och minska miljöpåverkan. Vår förvärvsstrategi är en central del i detta arbete. Genom att integrera starka aktörer på lokala marknader skapar vi förutsättningar för effektivare processer, ökad transparens och ett bredare



Sorteras anläggning i Edmonton, Storbritannien

tjänsterbjudande som möter kundernas växande behov.

Ett tydligt exempel på hur strategin omsätts i praktiken är förvärvet av Reston Waste, som under 2025 integrerades i Sortera UK. Förvärvet breddade vår närvaro i södra London och möjliggör en samordning av system, kompetens och verksamheter under ett gemensamt varumärke. Integrationen har redan lett till konkreta förbättringar. Kommunikation mellan våra anläggningar har effektiviserats, vilket har skapat bättre samordning och snabbare beslutsvägar. Vi har infört gemensamma system för bränsle- och avfallshantering, vilket har ökat transparensen och minskat dubbelarbete. Dessutom har samarbetet mellan våra team i norra och södra London stärkts, vilket bidrar till en mer sammanhållen och flexibel organisation.

En av byggstenarna i Sorteras expansionsstrategi är fortsatta investeringar för att säker-

ställa en modern och hållbar infrastruktur. Genom riktade investeringar kan vi både öka vår kapacitet, öka återvinningsgraden på det material som vi tar hand om samt minska branschens miljöpåverkan. Ett tydligt exempel på detta var investeringen i att byta ut all produktionsutrustning på vår största anläggning i London, Edmonton. Arbetet slutfördes vid årsskiftet och är den största enskilda investeringen Sortera har gjort i produktionsutrustning, en uppgradering som ökar anläggningens kapacitet samt förbättrar precisionen, hastigheten och graden av materialåtervinning.

Expansionen i Storbritannien är ett tydligt bevis på hur vi omsätter vår vision i praktiken. Genom att förena lokal kompetens med innovativa lösningar skapar vi värde för både kunder och samhälle. Vi kommer att fortsätta investera, utveckla och samarbeta för att möta morgondagens krav på hållbarhet och effektivitet.

FÖRVÄRSSTRATEGI

UTÖKA VÅRT TJÄNSTERBJUDANDE



- ✓ Förvärva bolag med specialistkompetens som bidrar till att ytterligare stärka Sorteras position i värdekedjan.
- ✓ Öka värdet för våra kunder genom att förvärva bolag som erbjuder kompletterande tjänster.

EXPANDERA INTERNATIONELLT



- ✓ Intressanta förvärvskandidater är verksamheter i Norra Europa med ett tydligt fokus på bygg- och anläggningssektorn.
- ✓ Särskilt intressant är bolag med ett starkt hållbarhetsfokus i kombination med ett innovativt tjänsterbjudande där en hög grad av tillgänglighet och kundnärhet står i fokus.

KONSOLIDERA EN FRAGMENTERAD MARKNAD



- ✓ Konsolidera en fragmenterad marknad och därigenom bidra till en mer hållbar och effektiv bransch.
- ✓ Erbjud stabilitet och långsiktighet för förvärvade bolag med utökad tillgång till resurser och investeringar.

SORTERAS VÄRDEKEDJA

Vår värdekedja börjar hos våra kunder och deras behov och slutar vid nedströms behandling av de avfall och restprodukter vi hanterar.



SORTERAS VÄRDEKEDJA



TILLFÖRSEL:

- ✓ Bygg- och rivningsavfall
- ✓ Anläggningsavfall
- ✓ Material för återbruk
- ✓ Förorenad mark/vatten
- ✓ Underhållsbehov av pannor, silos, brunnar, stammar etc.

- ✓ Medarbetare i värdekedjan
- ✓ Logistikleverantörer
- ✓ Kunder
- ✓ Lokalsamhällen
- ✓ Miljön

VAD VI BEHÖVER:

- ✓ Lastbilar
- ✓ Servicebilar
- ✓ Byggsäckar
- ✓ Containerar
- ✓ Byggkärl
- ✓ Filter
- ✓ Pumpar
- ✓ Maskiner
- ✓ Tredjepartstransporter

- ✓ Egen arbetskraft
- ✓ Arbetare på kunders siter
- ✓ Medarbetare i värdekedjan
- ✓ Miljön

VAD VI BEHÖVER:

- ✓ Krossar
- ✓ Siktar
- ✓ Maskiner
- ✓ Containerar
- ✓ Tillstånd

- ✓ Egen arbetskraft
- ✓ Myndigheter
- ✓ Lokalsamhällen
- ✓ Miljön

VAD VI BEHÖVER:

- ✓ Tredjepartstransporter

- ✓ Medarbetare i värdekedjan
- ✓ Miljön

UTFÖRSEL:

- ✓ Uppgradering av samhällsfunktioner
- ✓ Sanerad mark och renare vatten
- ✓ Material för återanvändning, materialåtervinning, energiåtervinning, anläggningsändamål och bortskaffning.

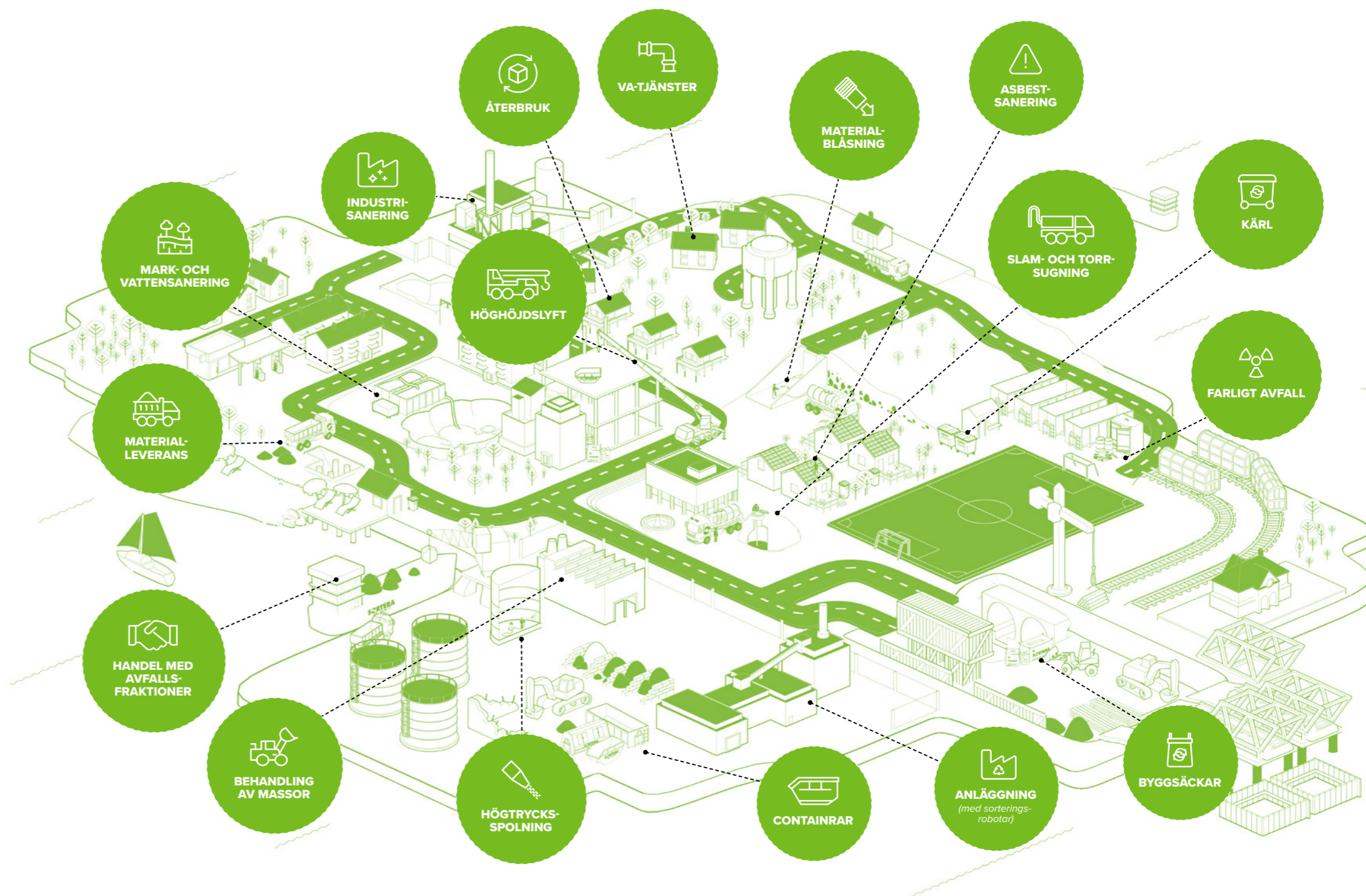
- ✓ Medarbetare i värdekedjan
- ✓ Kunder
- ✓ Lokalsamhällen
- ✓ Miljön

INTRESSENTER LÄNGS VÄRDEKEDJAN



SORTERA I SAMHÄLLET

Från återvinning till sanering, Sortera erbjuder helhetslösningar som stärker cirkulära flöden i hela samhället.





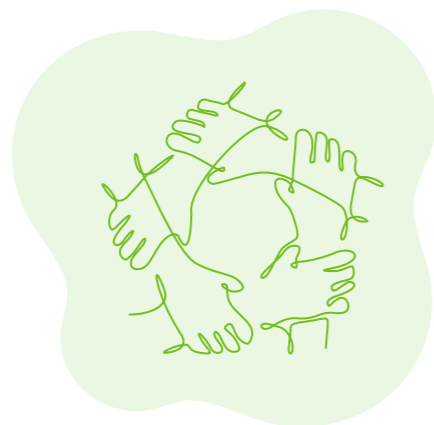
SORTERAS INTRESSENTER

Vi strävar efter att vara en ledande aktör inom cirkulära flöden och en förebild inom återvinning. Det förutsätter att vi levererar det som förväntas av oss.

Sortera har flera intressenter längs med vår värdekedja som blir påverkade av eller påverkar vår verksamhet, vars åsikter vi vill integrera och ta hänsyn till i vårt hållbarhetsarbete. Våra viktigaste intressenter är våra kunder, medarbetare, aktieägare, finansärer, leverantörer, myndigheter, lokalsamhällen och fackföreningar. Vi samverkar även med andra intressenter såsom media och intresseorganisationer.

Våra intressenters intressen och synpunkter rymmer värdefull information för Sorteras utveckling och det spelar roll hur vi interagerar med våra intressenter. Vi har ett antal kanaler för att föra en aktiv dialog med våra intressenter, beroende på deras roll gentemot oss och position i värdekedjan. Det kan till exempel vara i direkt samtal med kund av våra säljare eller kundservice, i anonyma

medarbetarundersökningar eller i förhandlingar med fackföreningar. De synpunkter, insikter och kunskap som inhämtas både i den dagliga verksamheten och genom särskilda insatser har inkluderats i vår dubbla väsentlighetsanalys. I tabellen till höger följer en sammanfattning av vår intressentanalys.



INTRESSEGRUPP	DIALOGMETOD	EXEMPEL PÅ VIKTIGA FRÅGOR	SYFTE MED DIALOG
KUNDER	<ul style="list-style-type: none"> Kundservice och kundportal Säljkontakter Utbildningar Kundenkät 	<ul style="list-style-type: none"> Leverera i tid, med kvalitet och hög servicenivå Hitta kundanpassade lösningar Upprätthålla hög kompetens Erbjuda hållbara lösningar Säkerställa kunskapsöverföring 	<ul style="list-style-type: none"> Anpassa lösningar efter kundernas behov Öka kundnöjdheten Stärka förtroendet för Sorteras hållbarhetsarbete Säkerställa kunskapsöverföring
MEDARBETARE	<ul style="list-style-type: none"> Kontinuerlig dialog Intern kommunikation och interna mötesforum Skyddskommittéer Medarbetarenkäter Visselblåsarfunktion 	<ul style="list-style-type: none"> Säkerställa säker arbetsplats Skapa arbetsplats fri från kränkningar och diskriminering Främja god arbetsmiljö och hälsosam arbetsbelastning Erbjuda karriärutveckling Bidra till hållbar utveckling och cirkulära flöden 	<ul style="list-style-type: none"> Utveckla kompetens Stärka trivselen och öka engagemang Attrahera ny arbetskraft Eliminera arbetsplatsolyckor Sänka personalomsättningen Öka förståelsen för hållbarhetsfrågor
ÄGARE OCH STYRELSE	<ul style="list-style-type: none"> Styrelsemöten Utskottsmöten Ägarnätverk Regelbunden dialog 	<ul style="list-style-type: none"> Ge tydlig, transparent och regelbunden rapportering Säkerställa ekonomisk prestation Följa gällande lagar och regler Övervaka strategisk inriktning 	<ul style="list-style-type: none"> Bygga förtroende Visa ledarskap inom ESG Främja organisk tillväxt Dela kunskap och erfarenhet
FINANSIÄRER	<ul style="list-style-type: none"> Finansiell rapportering månads-, halvårs- och årsvis Regelbunden dialog 	<ul style="list-style-type: none"> Utveckla bolagets lönsamhet och säkerställa betalning i tid Leverera rapportering i enlighet med avtal Utveckla och stärka ESG 	<ul style="list-style-type: none"> Behålla god relation med finansärer Visa ledarskap inom ESG Informera om utveckling framåt
LEVERANTÖRER OCH PARTNERS	<ul style="list-style-type: none"> Platsbesök och revision Enkätundersökningar Intervjuer Regelbunden dialog 	<ul style="list-style-type: none"> Uppfylla kvalitetskrav och säkerställa leveranssäkerhet Följa krav gällande arbetsmiljö och främja mångfald Stärka cirkulära flöden och erbjuda hållbara lösningar Främja öppen dialog, samarbeta och öka kunskapsnivån kring återvinning 	<ul style="list-style-type: none"> Säkerställa ekonomisk stabilitet Upprätthålla god arbetsmiljö Förbättra gemensamma processer Uppfylla krav i leverantörskod
MYNDIGHETER/LAGSTIFTARE	<ul style="list-style-type: none"> Öppen dialog och samråd Anmälningar och ansökningar Deltagande i branschorganisationer Informationsutbyte 	<ul style="list-style-type: none"> Efterleva villkor i tillstånd och beslut samt föreskrifter Ha öppen dialog vid tillsyn Rapportera olyckor och tillbud samt transporter av farligt avfall Lämna årlig miljörapportering Svara på remisser och informera vid större förändringar 	<ul style="list-style-type: none"> Säkerställa efterlevnad Bygga förtroende Främja transparens Utveckla Sorteras verksamhet
LOKALSAMHÄLLEN	<ul style="list-style-type: none"> Engagemang i lokala projekt Dialog på lokal nivå Samarbeta med universitet och högskolor 	<ul style="list-style-type: none"> Bidra till hållbar utveckling Följa krav gällande buller, damning, lukt, trafik och nedskräpning Bidra till samhällsengagemang 	<ul style="list-style-type: none"> Sprida information om verksamheten Stärka Sorteras hållbarhetsarbete Lösa gemensamma samhällsutmaningar
FACKFÖRENINGAR	<ul style="list-style-type: none"> Samverkansmöten Deltagande i utredningar och riskbedömningar Skyddskommittémöten Fackförhandlingar 	<ul style="list-style-type: none"> Följa kollektivavtal Säkerställa god arbetsmiljö Samverka med medarbetare Säkerställa utbildning för skyddsombud 	<ul style="list-style-type: none"> Säkerställa trygg och hållbar arbetsmiljö Främja samverkan

NÖJDA KUNDER

Vi strävar efter att vara en förebild i branschen och det självklara valet som cirkulär partner till våra kunder. Våra kunder är nyckeln till vår utveckling, och genom samarbeten och kundprojekt utvecklar vi lösningar för hållbara och cirkulära materialflöden.

BYGGSEKTORN'S KLIMATPÅVERKAN

Byggsektorn är en av EU:s mest resurskrävande branscher. Den står för cirka 40 % av den totala energiförbrukningen, genererar upp till 30 % av allt avfall och orsakar 36 % av unionens växthusgasutsläpp. Det är tydligt att sektorn har en avgörande roll i omställningen mot ett mer hållbart samhälle. Genom att öka material-effektiviteten kan upp till 80 % av dessa utsläpp undvikas, samtidigt som användningen av naturresurser och energi minskar.

EU har infört nya regler för att driva utvecklingen mot en cirkulär ekonomi. Ett exempel är kravet att minst 70 % av icke-farligt bygg- och rivningsavfall ska återanvändas eller återvinnas. Dessutom läggs ett större ansvar på avfallsproducenterna. För många aktörer innebär detta nya rutiner, investeringar och kompetensbehov. Här vill vi vara en trygg partner som gör omställningen enklare och mer effektiv.

FRÅN AVFALL TILL RESURS

Vi arbetar för att hjälpa våra kunder att se avfall som en resurs. Genom våra tjänster bidrar vi till att minska klimatpåverkan, öka återvinningen och skapa cirkulära flöden. Det är bra för miljön, men också för våra kunders ekonomi och varumärke.

Vi erbjuder:

- ✓ **Hantering av avfall och restprodukter** för säkra och rena materialflöden.
- ✓ **Utbildning och rådgivning** inom sortering och logistik för att förenkla kundens arbete.
- ✓ **Fraktionsrapporter och uppföljning** som ger insikt och stöd för förbättringar.
- ✓ **Kontinuerlig processutveckling** för att öka andelen som återvinns.

Genom att kombinera kunskap, teknik och service hjälper vi våra kunder att nå sina hållbarhetsmål och samtidigt uppfylla lagkrav.

KUNDDIALOG SOM DRIVER UTVECKLING

Vi utvecklar våra tjänster i nära samarbete med kunderna. Återkoppling sker via kundbesök, direktdialog och kundnöjdhetsundersökningar. Vi finns tillgängliga via flera kanaler, telefon, e-post och webb, för att snabbt kunna hantera frågor och klagomål.

Klagomål tas emot av kundtjänst och allokeras till rätt avdelning för åtgärd. Dessutom har vi en anonym visseblåsarkanal på vår hemsida för att säkerställa transparens och ansvarstagande.

KUNDPORTAL OCH DIGITALA LÖSNINGAR

När Sortera UK lanserade sin egen e-handelsplattform under 2025 tog vi ett viktigt steg mot en mer modern och digital kundupplevelse. Det innebär att vi nu har kompletterat och breddat möjligheten för fler kunder att kommunicera med oss via våra kundportaler.

För våra kunder inom Recycling betyder det att alla har tillgång till en smidig, digital

lösning där bokningar, prisinformation och tjänster kan hanteras enkelt och snabbt, när behov uppstår. Våra kunder kan även få sammanställningar av sina projekt och rapporter över hur deras avfall hanteras. Det gör vardagen enklare och sparar tid.

Med dessa lösningar stärker vi vår ambition att vara en flexibel och framtidsorienterad partner som möter kundernas behov på ett modernt sätt.

KUNDNÖJDHET I SIFFROR OCH FRAMTIDA MÅL

Vi har som mål att nå ett NPS (Net Promoter Score) på minst 50 till 2030. Under 2024 uppnåddes ett viktat NPS på 50 i de verksamheter som ingick.

För 2025, då även verksamheten i Finland inkluderats i det övergripande koncernvärdet, nådde vi ett NPS-värde på 53. Det innebär en förbättring från föregående år. Ser vi enbart till de verksamheter som inkluderades föregående år ser vi däremot ett NPS på 49,6, alltså något lägre jämfört med föregående år.

Vi fortsätter att utveckla våra kundundersökningar och höja kundnöjdheten genom bättre service, tydligare kommunikation och innovativa lösningar.

NÖJDA KUNDER	2024*	2025	Δ
NPS	50	53	6 %

* 2024 inkluderar enbart den svenska verksamheten och bolagen Sortera Recycling, Sortera Materials samt Sortera Industry. För 2025 inkluderas även den finska verksamheten samt de svenska Envytech och BIG BAG.





ÖKAD ÅTERVINNINGS-GRAD HOS LLS LOGISTICS

LLS Logistics är en Londonbaserad specialist på bygglogistik som arbetar med stora entreprenörer för att säkerställa effektiv platslogistik. När projekten växer i komplexitet ökar också kraven på avfallshantering. Därför behövdes en lösning som inte bara hanterade stora volymer, utan som också integrerades med deras befintliga logistiktjänster.

SÅ HITTADE VI LÖSNINGEN

Sortera och LLS inledde sitt samarbete redan 2012, och partnerskapet har utvecklats till en långsiktig relation som bygger på flexibilitet och innovation. Vi levererar skräddarsydda lösningar på flera av LLS projektplatser, där vi hanterar allt från emballage och blandat avfall till trä, metall och byggrester. Alltid med fokus på säkerhet och miljöansvar. För att möta LLS behov har vi kombinerat schemalagda hämtningar med behovsstyrda insatser.

Vi har implementerat komprimatorer, containrar och RoRo-lösningar som anpassas efter projektens storlek och tidsplan. Dessutom har vi infört digitala rapportverktyg som ger full transparens och gör det enkelt att följa upp återvinningsgrad och kostnader. Genom nära dialog med platschefer och driftteam säkerställer vi att avfallshanteringen alltid är synkad med projektens aktiviteter.

RESULTAT SOM GÖR SKILLNAD

Partnerskapet har gett tydliga effekter. Genom förbättrad planering och efterlevnad har LLS kunnat minska driftstopp och öka återvinningsgraden, vilket i sin tur har minskat mängden avfall till deponi. Digitala rapporter har skapat bättre kontroll och transparens, vilket har lett till ökad kostnadseffektivitet och enklare uppföljning av mål.

Nu kan LLS Logistics leverera projekt säkert, i tid och inom budget, samtidigt som de stärker sitt arbete för en mer cirkulär byggsektor.



EFFEKTIV AVFALLSHANtering FÖR RAKENNUSLIKE POLTE

När Rakennusliike Polte Oy påbörjade en hyresgästanpassning i stadsdelen Otaniemi i Esbo stod det klart att projektet krävde en partner som kunde hantera både avancerad avfallshantering och effektiva lyftlösningar. För att säkerställa en smidig process valde man Sortera.

STRUKTURERADE RUTINER MÖJLIGGÖR KÄLLSORTERING

Sortera ansvarade för projektets avfallshantering, återvinning och andra stödtjänster. Det nära samarbetet möjliggjorde bättre logistikflöden och ett effektivt arbete.

Genom tydlig vägledning och strukturerade rutiner för källsortering etablerades snabbt ordning och styrning i avfallsprocesserna.

Samarbetet med Rakennusliike Polte Oy och övriga aktörer fungerade sömlöst, vilket gjorde det enkelt att anpassa våra insatser i takt med projektets utveckling.

RESULTAT SOM SKAPAR VÄRDE

Tack vare förbättrade sorteringsrutiner kunde antalet transporter minskas, samtidigt som mängden blandat avfall reducerades avsevärt. Resultatet blev både kostnadsbesparingar och en högre återvinningsgrad. Kunden beskriver samarbetet som "utmärkt service som skapar mervärde för alla inblandade".

När det gäller avfallshantering och cirkulära tjänster för bygg- och anläggningssektorn sammanfattar kunden det på ett tydligt sätt: "Det finns ingen bättre partner."





LYCKAD SANERING AV TEKNOS FÄRGFABRIK

När marken vid en färgfabrik i Vedevåg behövde saneras, vände sig färg- och ytbehandlingsföretaget Teknos till Sortera. Över 100 år med färgtillverkning och höga halter av lösningsmedel i marken gjorde att man nu stod inför en omfattande miljöutmaning.

För att området skulle kunna användas på nytt krävdes en säker och kontrollerad sanering. Det handlade om att hantera både komplexa föroreningsnivåer och ett tidskritiskt projekt. Samtidigt som miljöhänsyn behövde stå i centrum.

EN HELHETSLÖSNING FÖR TRYGG SANERING

Sortera tog ett samlat grepp om uppdraget och utformade en saneringslösning anpassad

efter platsens specifika förutsättningar. Genom selektiv utgrävning, löpande provtagning och noggrant styrda transporter kunde vi säkerställa att förorenade massor hanterades på ett ansvarsfullt och spårbart sätt.

Arbetet genomfördes i nära dialog med kunden, där både planering och flöden anpassades för att minimera störningar och skapa full kontroll över projektets framdrift.

RESULTAT SOM SKAPAR NYA MÖJLIGHETER

Saneringen genomfördes effektivt, säkert och i linje med myndighetskraven. Förorenade massor behandlades på rätt sätt, vilket möjliggjorde att området kunde friklassas och stå redo för framtida utveckling. Genom en strukturerad process och hållbara metoder bidrog projektet till minskad miljöpåverkan och ett markområde som nu kan få nytt liv.



ALSTOM MÖJLIGGÖR HÅLLBAR KONTORSFLYTT MED ÅTERBRUK

När Alstom skulle flytta sitt kontor från Marievik till nya lokaler i Stockholm satte de återbruk i centrum, och visade hur kunden själv kan möjliggöra en hållbar förändring.

Tillsammans med Sortera genomfördes ett projekt där hela 64 ton möbler och inredning återbrukades, ett tydligt bevis på att stora volymer kan hanteras resurseffektivt när kunden tar initiativet.

ÅTERBRUK SOM LEDSTJÄRNA

Projektet omfattade flera faser med återbruk som ledstjärna. Alstom återanvände stora delar av sitt befintliga möblemang, kompletterade med begagnade möbler från andra företag och

Sorteras nätverk, samt investerade i 600 återbrukade datorskärmar. I den sista fasen såldes ytterligare möbler vidare för återbruk.

Alstoms engagemang sträckte sig även utanför Sverige. Möbler som inte kunde användas donerades till Rumänien, där de förbättrade miljöer i skolor, sjukhus och hos utsatta familjer, ett konkret bidrag till social inkludering och ökad livskvalitet.

KUNDENGAGEMANG GER RESULTAT

Genom att ta initiativ och fokusera på återbruk har Alstom visat att kunden själv kan möjliggöra både minskad klimatpåverkan och samhällsnytta. Det är ett inspirerande exempel på att hållbar kontorsflytt är fullt möjligt, om viljan och engagemanget finns hos kunden.



HÅLLBARHETSOMRÅDEN

VÅRA FOKUSOMRÅDEN INOM HÅLLBARHET



VÅR VÄSENTLIGHETS- BEDÖMNING

Vi vill fokusera på det som är viktigast, och därför utvecklar vi vår hållbarhetsstrategi tillsammans med våra viktigaste intressenter. Nedan följer en beskrivning av vår dubbla väsentlighetsbedömning och vilka hållbarhetsområden som identifierats som väsentliga.

Sortera följer utvecklingen av EU:s direktiv Corporate Sustainability Reporting Directive (CSRD) för hållbarhetsrapportering och de vägledningar som tagits fram av EFRAG. Vi använder dessa ramverk för att uppnå hög transparens och relevans i rapporteringen, även om vi själva ännu inte omfattas av kraven. Detta speglar både våra egna ambitioner och

de ökande förväntningarna vi ser från våra intressenter.

Centralt i CSRD är genomförandet av en dubbel väsentlighetsbedömning. Genom en dubbel väsentlighetsbedömning har vi identifierat vår väsentliga påverkan samt väsentliga risker och möjligheter. Den dubbla

väsentlighetsbedömningen tar hänsyn till Sorteras påverkan på miljö och människor samt den finansiella påverkan olika hållbarhetsaspekter kan resultera i.

Under 2023 genomförde vi en dubbel väsentlighetsbedömning enligt dåvarande kraven i CSRD. Den uppdaterades 2024 och under 2025 har en mindre genomgång genomförts med bedömning att resultatet från tidigare år är fortsatt relevant.

Den dubbla väsentlighetsbedömningen involverar flera avdelningar vilka är delaktiga i kartläggningen av vår väsentliga påverkan, risker och möjligheter. Genom identifikation av relevant faktisk och potentiell positiv och negativ påverkan samt risker och möjligheter kartlägger Sortera sina väsentliga områden att rapportera på. Påverkan bedöms utifrån skala och omfattning. Negativ påverkan innefattar även återkallelighet och positiv påverkan innefattar sannolikhet. Risker och möjligheter bedöms utifrån sannolikhet och omfattning. Detta arbete linjerar med Sorteras riskhanteringssystem som utgår från regelbunden undersökning och

riskbedömning av verksamhetens aktiviteter. Risker bedöms utifrån sannolikheten att risken inträffar samt hur stor konsekvensen blir om risken inträffar.

Flera intressentgrupper i vår värdekedja och diverse källor ligger till grund för den dubbla väsentlighetsbedömningen. Interna intressenter såsom medarbetare och ägare har inkluderats under hela processen i syfte att informera och validera analysen. Där relevant har även interna intressentgrupper och externa intressenter inkluderats som ombud för externa intressentgrupper, som kunder, leverantörer och påverkade samhällen. För mer information om hur Sortera för dialog med våra intressenter se [sida 14](#).

Den dubbla väsentlighetsbedömningen och dess prioriteringar ses över regelbundet och bekräftas årligen av Sorteras ledningsgrupp och styrelse. En mer omfattande granskning genomförs varje gång en väsentlig förändring sker, till exempel vid stora förvärv eller avyttringar, inträde i, eller expansion till, nya geografiska marknader.

FÖRARBETE	IDENTIFIERING	BEDÖMNING	SIGNERING OCH RAPPORTERING
<ul style="list-style-type: none"> ✓ Utökad kartläggning av Sorteras värdekedja och affärsmodell ✓ Intressentdialoger ✓ Genomgång av ledningssystem och andra processer 	<ul style="list-style-type: none"> ✓ Identifiering av faktisk och potentiell positiv och negativ påverkan ✓ Identifiering av hållbarhetsrelaterade risker och möjligheter 	<ul style="list-style-type: none"> ✓ Påverkan bedömd utifrån skala, omfattning, återkallelighet och sannolikhet ✓ Risker och möjligheter bedömda utifrån deras sannolikhet och omfattning 	<ul style="list-style-type: none"> ✓ Styrelsen och ledningens genomgång av väsentliga områden ✓ Rapportering av väsentliga områden



Avställning av container i Eriksberg, Göteborg



Medarbetare på Sorteras anläggning i Torslanda

VÅRA VÄSENTLIGA HÅLLBARHETSOMRÅDEN

Väsentlighetsbedömningen resulterade i ett antal väsentliga hållbarhetsområden som antingen var väsentliga ur ett finansiellt perspektiv eller ur ett påverkansperspektiv, alternativt båda delar. Dessa områden är grunden för rapporteringen 2025.

Icke väsentliga ämnen ingår inte i vår rapportering. Några av våra viktigaste frågor inkluderar att utveckla hanteringen av avfall och restprodukter mot ökad materialåtervinning och återbruk, hälsa och säkerhet för våra medarbetare, minskad klimat- och miljöpåverkan samt att verksamheten styrs på ett affärsmässigt korrekt sätt.



HÅLLBARHETSOMRÅDEN:

E1 KLIMATFÖRÄNDRINGAR:

- 1 Anpassning till klimatförändringarna (F)
- 2 Motverka klimatförändringarna (F,P)
- 3 Energi (F,P)

E2 FÖRORENINGAR:

- 4 Luftföroreningar (P)
- 5 Vattenföroreningar (F,P)
- 6 Sanering av föroreningar (F,P)

E3 VATTEN:

- 7 Vattenförbrukning och uttag, utsläpp av vatten och användning av marina resurser (I)

E4 BIOLOGISK MÅNGFALD OCH EKOSYSTEM:

- 8 Invasiva arter (F)
- 9 Övriga direkta påverkansfaktorer som leder till förlust av biologisk mångfald (I)
- 10 Konsekvenser för arters & ekosystems tillstånd och omfattning samt ekosystemtjänster (I)

E5 CIRKULÄR EKONOMI:

- 11 Resursinflöden, utflöden & avfallshantering (F,P)

S1 DEN EGNA ARBETSKRAFTEN:

- 12 Hälsa och säkerhet (F,P)
- 13 Mångfald (F,P)
- 14 Utbildning och kompetensutveckling (F,P)
- 15 Kollektivavtal (P)
- 16 Social dialog (P)
- 17 Balans, arbete-fritid (P)
- 18 Åtgärder mot våld och trakasserier (P)
- 19 Andra arbetsrelaterade rättigheter (I)

S2 MEDARBETARE I VÄRDEKEDJAN:

- 20 Arbetsvillkor (P)
- 21 Likabehandling och lika möjligheter (P)
- 22 Tvångsarbete och barnarbete (P)

S3 PÅVERKADE SAMHÄLLEN:

- 23 Samhällen och urfolks rättigheter, t.ex. ekonomiska, civila och kulturella (I)

S4 KONSUMENTER OCH SLUTANVÄNDARE:

- 24 Ansvarsfull marknadsföring (F,P)
- 25 Informationsrelaterade konsekvenser (I)
- 26 Personlig säkerhet (I)

G1 ANSVARSFULLT FÖRETAGANDE:

- 27 Företagskultur (F,P)
- 28 Korruption och mutor (F,P)
- 29 Leverantörsuppföljning (P)
- 30 Skydd av visselblåsare (P)
- 31 Politiskt engagemang (I)
- 32 Djurskydd (I)

FÖRKLARING

- F = Finansiellt väsentligt
- P = Väsentligt ur påverkansperspektiv
- I = Icke väsentlig
- = Miljöämnen
- = Sociala ämnen
- = Ansvarsfullt företagande
- = Områden som bedömts som icke-väsentliga



ESG – MILJÖ

KLIMAT-FÖRÄNDRINGARNA

Sorteras verksamhet kan ha en potentiell klimatnytta samtidigt som vår verksamhet också har en påverkan på klimatet.

Att öka materialåtervinning och återanvändning av material möjliggör en förbättrad resursanvändning. Att främja andra cirkulära tjänster som återbruk möjliggör att resurser kan användas längre. Bägge dessa exempel kan innebära att utsläpp av växthusgaser undviks. Vår största klimatpåverkan kommer från bränsleanvändning i egna fordon och arbetsmaskiner, samt från externa transporter och behandlingen av det material och avfall vi hanterar.

vi arbetat med att förbereda våra mål för validering av Science Based Targets initiative (SBTi). Numera har Sortera godkända kortsiktiga och långsiktiga vetenskapligt baserade mål för utsläppsminskning av SBTi.



VÅRA KLIMATMÅL

För att bidra till en hållbar framtid har Sortera satt ambitiösa klimatmål i linje med Parisavtalet som sträcker sig både på kort och lång sikt. Genom att minska våra utsläpp i hela värdekedjan tar vi ansvar för vår påverkan och driver utvecklingen mot vårt mål om att uppnå nettonoll utsläpp av växthusgaser i hela värdekedjan senast 2045. Under året har

KLIMATOMSTÄLLNINGSPLAN

Under året har vi tagit ytterligare steg med vår klimatomställningsplan, vilken lägger grunden för våra insatser med att minska våra utsläpp genom hela värdekedjan. Som en del av vår tillväxtstrategi expanderade vi under 2023 till Storbritannien, något som har medfört ökade utsläpp genom hela verksamheten. Vår klimatomställningsplan

täcker hela vår verksamhet men behöver även anpassas utifrån förutsättningarna i våra olika länder.

Grunden i vår klimatomställningsplan är våra klimatmål och utifrån dessa har ett antal fokusområden identifierats där vi har stora möjligheter att minska våra utsläpp.

Dessa fokusområden är:

- ✓ Bränsleanvändning i vår egen verksamhet
- ✓ Externa transporter
- ✓ Hantering av avfall och restprodukter
- ✓ Cirkulära materialflöden
- ✓ Inköp och leverantörssamarbete

Våra klimatmål är tydligt inriktade på att minska våra utsläpp av växthusgaser i hela värdekedjan, med särskilt fokus på den egna verksamheten och de indirekta utsläppen kopplat till transport och materialhantering.

Jämfört med basåret 2022 har vi redan sett en betydande minskning av våra direkta utsläpp (-24 % för 2025). Våra direkta utsläpp från 2024 till 2025 har också minskat (med 6 %) och genom fortsatta satsningar på fossilfri energi och effektivisering vill vi fortsätta den trenden. Denna utveckling visar att vi är på rätt väg mot våra långsiktiga mål för 2030 och 2045. Våra utsläpp i värdekedjan är starkt kopplade till den mängd avfall och restprodukter vi hanterar. Våra utsläpp har mellan 2024 och 2025 minskat med 28 %. Denna minskning beror framförallt på förändrad lagstiftning i Storbritannien vilket lett till att betydligt mindre mängd avfall skickats till deponi. Sedan basåret 2022 har utsläppen minskat med 34 %, vilket innebär att vi nått vårt kortsiktiga mål om 25 % minskning. Men ser

vi enbart till de kategorier som inkluderas i vårt mål till 2030 har utsläppen minskat med 31 %. Exkluderar vi den kategori som hör till avfallshantering kopplat till deponi (3.5) har utsläppen enbart minskat med 10 % och vi kommer därför fortsätta arbeta med att nå utsläppsminskningar i vår värdekedja i linje med vårt långsiktiga mål.

KORTSIKTIGA MÅL TILL 2030

- ✓ Minska absoluta utsläpp av växthusgaser från Scope 1 och 2 med 42 % till 2030 jämfört med basår 2022.*
- ✓ Minska absoluta utsläpp av växthusgaser från Scope 3 med 25 % till 2030 jämfört med basår 2022.**

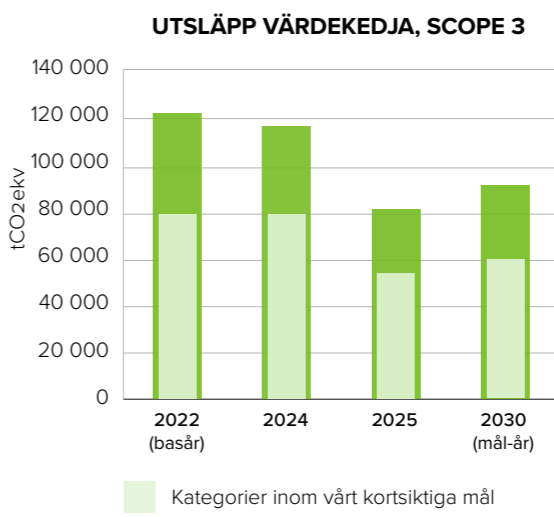
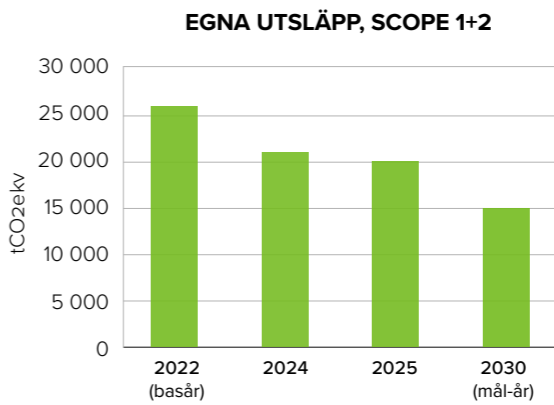
LÅNGSIKTIGA MÅL TILL 2045

- ✓ Minska absoluta utsläpp av växthusgaser från Scope 1, 2 och 3 med 90% till år 2045 jämfört med basår 2022.
- ✓ Nå netto-noll utsläpp av växthusgaser genom hela värdekedjan till 2045.

* Målen inkluderar markrelaterade utsläpp och upptag från biogena råvaror.

** Scope 3 från inköpta varor och tjänster, kapitalvaror, bränsle- och energirelaterade aktiviteter, uppströms transport och distribution, avfall som hanterats i verksamheten, nedströms transport och distribution, slutbehandling av sålda produkter och nedströms leasade tillgångar.

Genom arbetet med vår klimatomställningsplan hoppas vi kunna minska våra egna och vår värdekedjas utsläpp ytterligare. Under året som gått har vi fortsatt implementeringsarbetet med vår klimatomställningsplan bland annat genom månadsuppföljning av bränsle, utvärdering av elektrifieringsmöjligheter och fortsatt affärsutveckling inom cirkularitet. Vi har även involverat chefer och anställda inom bolaget för att förstå vad som är praktiskt och ekonomiskt gångbart på kort sikt. Vi har även sökt olika stöd för att kunna påskynda omställningen.



EFFEKTIV TRANSPORT OCH EFFEKTIVA ANLÄGGNINGAR

Störst direkt klimatpåverkan från Sorteras egen verksamhet kommer från våra lastbilar och anläggningsmaskiner. Ca. 70 % av vår totala bränsleförbrukning kommer från transport och 30 % används på våra anläggningar. Därför fokuserar vi på hög miljöklass på våra fordon och att öka andelen förnybara bränslen för att minska vår påverkan på kort sikt. Förnybara bränslen, som HVO, är dock inte den enda lösningen för omställning till fossilfria transporter. För att nå långsiktig hållbarhet behöver även andra fordonstyper, såsom biogaslastbilar och elektrifierade lastbilar och maskiner, vara en del av transportsektorns framtid. Vi arbetar även med effektiv logistikplanering och att utbilda våra chaufförer i EcoDriving för att främja bränslesnål och hållbar körning. >>

OM SCIENCE-BASED TARGETS INITIATIVE

Science Based Targets-initiativet (SBTi) grundades som ett samarbete mellan CDP, United Nations Global Compact, We Mean Business Coalition, World Resources Institute (WRI) och World Wide Fund for Nature (WWF). Det är ett globalt ramverk som gör det möjligt för företag att sätta mål för utsläppsminskningar i linje med den senaste klimatvetenskapen. Syftet är att begränsa den globala uppvärmningen till 1,5°C enligt Parisavtalet.



Under 2025 har vi påbörjat en mer regelbunden uppföljning av bränsleförbrukning och utsläpp kopplade till vår bränsleanvändning. Genom att samla in och analysera data löpande får vi en bättre förståelse för hur vi taktar mot våra klimatmål, vilket möjliggör mer träffsäkra insatser för att minska vår miljöpåverkan. Under 2025 har bränsleförbrukningen från hela vår verksamhet minskat marginellt, vilket främst beror på marknadsläget.

I Storbritannien har ett nytt system för bränsleuppföljning implementerats i hela verksamheten, vilket förbättrat den löpande uppföljningen. Detta har lett till ökad transparens och möjliggjort effektiviseringar i användningen, vilket är ett konkret exempel på hur datadriven uppföljning kan bidra till mer effektiv användning och minskade klimatutsläpp.

Under 2020 satte vi upp flertalet mål relaterat till våra klimatutsläpp, bland annat att alla

transporter i egna fordon skulle vara fossilfria till 2025 samt att all vår inköpt el till 2025 skulle vara fossilfri. Dessa mål sattes med den svenska verksamheten i beaktning och bägge dessa mål når vi tyvärr inte. Våra förvärv i Storbritannien och Finland samt förändrade förutsättningar i branschen har gjort att vi inte når målen. Våra egna transporter i Sverige är för tillfället 73 % fossilfria och i hela koncernen 34 %. Vår elanvändning är 94 % fossilfri i Sverige och 75 % i koncernen. Vi fortsätter arbeta långsiktigt mot våra klimatmål till 2030 och 2045 där vi både fokuserar på vår elanvändning och att öka användningen av fossilfria bränslen genomgående i vår flotta.

KLIMATPÅVERKAN I VÄRDEKEDJAN

För att ytterligare förstå vår påverkan i hela värdekedjan gjorde vi under 2024 en kartläggning av våra utsläpp i Scope 3. Denna har vi vidareutvecklat under 2025 med fokus på att förbättra datakvaliteten relaterat till avfall och externa transportörer. Kartläggningen har baserats på våra tjänster och bransch samt de länder vi är verksamma i. Våra största utsläpp nedströms i värdekedjan uppstår vid transport och behandling av avfall och restprodukter hos externa aktörer.

KLIMATPÅVERKAN

Scope 1-växthusgasutsläpp	Basår 2022 (tillbakablick)	Jämförelseår 2024*	Nuvarande 2025	Δ
Bruttoväxthusgasutsläpp scope 1 (tCO ₂ e)	25 480	20 292	19 158	-6 %
Scope 2-växthusgasutsläpp				
Platsbaserade bruttoväxthusgasutsläpp inom scope 2 (tCO ₂ e)	382	361	221	-39 %
Marknadsbaserade bruttoväxthusgasutsläpp scope 2 (tCO ₂ e)	538	711	663	-7 %
Betydande växthusgasutsläpp inom scope 3*				
Totala indirekta bruttoutsläpp scope 3 (tCO ₂ e)	122 467	113 497	81 219	-28 %
1 Inköpta varor och tjänster	6 159	5 991	5 489	-8 %
2 Kapitalvaror	2 428	1 902	1 977	4 %
3 Bränsle- och energirelaterade verksamheter (ingår inte i scope1 eller scope 2)	7 119	6 888	5 883	-15 %
4 Transport och distribution i tidigare led	10 679	11 012	10 451	-5 %
5 Avfall genererat/hanterat i verksamheten	53 094	53 087	30 616	-42 %
6 Tjänsteresor	382	216	319	48 %
7 Anställdas pendling	1 883	1 813	1 604	-12 %
9 Transport i senare led	1 743	1 311	1 150	-12 %
10 Bearbetning av sålda produkter	33 417	26 372	18 565	-30 %
11 Användning av sålda produkter	5 437	4 730	4 784	1 %
12 Slutbehandling av sålda produkter	4,4	4,7	5,2	10 %
13 Tillgångar som leasas i senare led	122	170	375	121 %
Totala utsläpp av växthusgaser				
Totala utsläpp av växthusgaser (platsbaserade) (tCO ₂ e)	148 329	134 150	100 597	-25 %
Totala utsläpp av växthusgaser (marknadsbaserade) (tCO ₂ e)	148 485	134 500	101 039	-25 %

* Jämfört med Hållbarhetsrapporten 2024 har samtliga utsläppssiffror för 2024 uppdaterats för att beakta förvärv som genomfördes i början av 2025.

VÄXTHUSGASINTENSITET BASERAD PÅ NETTOINTÄKT

	2024	2025	Δ
Totala utsläpp av växthusgaser (platsbaserade) per nettointäkt (ton CO ₂ e/monetar enhet)	0,041	0,031	-25 %
Totala utsläpp av växthusgaser (marknadsbaserade) per nettointäkt (ton CO ₂ e/monetar enhet)	0,041	0,031	-25 %

BRÄNSLEFÖRBRUKNING

	2024	2025	Δ
Flytande bränsle (liter)	9 852 396	9 661 077	-2 %
Gas (kg) *	148 675	222 843	50 %

* Under året har ett antal gaslastbilar tillkommit, vilket bidrar till den ökade användningen av biogas.

FORDONSPARK

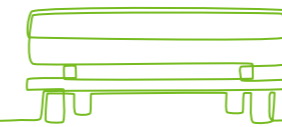
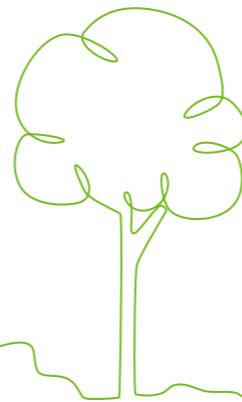
	2024*	2025
Antal tunga lastbilar	442	447
Antal lätta lastbilar/servicebilar	115	142
Antal personbilar/tjänstebilar	141	140

* Antalet tunga lastbilar samt lätta lastbilar/servicebilar har korrigerats för 2024 för att inkludera samtlig verksamhet i Storbritannien.

ENERGIANVÄNDNING OCH ENERGIMIX

	2024	2025	Δ
Energiförbrukning totalt (MWh)	104 397	102 724	-2 %
Energiförbrukning, bränsle till fordon och maskiner (MWh)	99 065	97 207	-2 %
Varav fossilfri andel	26 %	31 %	20 %
Energiförbrukning, el och värme (MWh)	5 332	5 517	3 %
Varav fossilfri andel*	78 %	73 %	-7 %

* Inkluderar både förnybara källor och kärnkraft.



BIOGENA UTSLÄPP OCH UTSLÄPP FRÅN AVFALLSFÖRBRÄNNING

Biogena utsläpp uppstår främst vid förbränning av organiskt material, såsom träavfall och biobränslen som används i våra fordon och maskiner. Dessa utsläpp skiljer sig från fossila utsläpp genom att de ingår i det naturliga kolkretsloppet. Under året uppgick våra biogena utsläpp totalt till 458 465 tCO₂e, vilket framför allt kommer från förbränning av träavfall.

Utöver de utsläpp som omfattas av GHG-protokollets ramar förekommer även sådana som sker "utanför" dessa, till exempel från förbränning av avfall för att generera el och fjärrvärme. GHG-protokollet allokerar dessa utsläpp till den produkt som genereras, vilket i vårt fall innebär att fjärrvärmeproduktionen tilldelas dessa utsläpp, istället för själva avfallsproducenten. För att vi ska kunna ge en transparent och rättvisande bild av vår klimatpåverkan väljer vi ändå att redovisa utsläppen från avfallsförbränning separat. Under 2025 uppgick utsläppen från det avfallsbränsle som Sortera skickat vidare till energiåtervinning till 102 578 tCO₂e (83 543 tCO₂e 2024).

KLIMATRISKER OCH MÖJLIGHETER

För att bättre förstå hur vår verksamhet kan påverkas av klimatförändringar och dess

konsekvenser genomförde vi under 2024 en analys av klimatrisker. Denna analys omfattade både vår egen verksamhet och hela värdekedjan, från leverantörer till kunder. I arbetet identifierades både fysiska klimatrelaterade risker, såsom ökad brandrisk vid våra anläggningar till följd av stigande temperaturer, samt omställningsrelaterade faktorer som förändrade kundbeteenden och prisutveckling på koldioxid. Även potentiella möjligheter kopplade till klimatförändringar utvärderades.

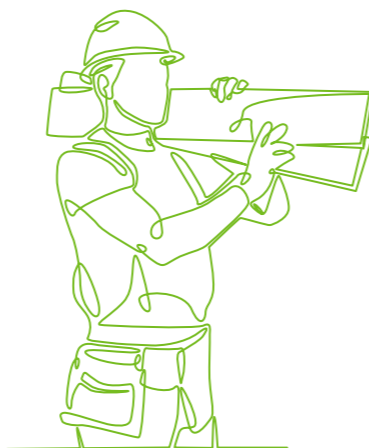
För att bedöma risker och möjligheter kopplade till omställningen använde vi det internationella energirådets scenario för nettonollutsläpp till 2050 (IEA NZE 2050), vilket är i linje med Parisavtalets mål om att begränsa den globala uppvärmningen till 1,5°C. Detta scenario inkluderar bland annat skärpta regelverk och förändringar i marknadsförutsättningar. För att identifiera fysiska klimatrisker utgick vi från ett högt utsläppsscenario från FN:s klimatpanel (IPCC), SSP3-7.0, som beskriver ökade klimatrelaterade konsekvenser, både direkta skador och påverkan på värdekedjan.

Under året har vi arbetat vidare särskilt med våra relevanta omställningsrisker för att vidare förstå hur vår bransch påverkas framåt. Under kommande år kommer vi att fortsätta använda resultaten från klimatriskanalysen för att integrera insikterna i vår verksamhetsutveckling och strategiska planering.

KLIMATNYTTA GENOM ÅTERBRUK OCH ÖKAT RESURSUUTNYTTJANDE

Klimatnyttan som Sortera kan bidra till är till viss del genom att vi kan möjliggöra ökad materialåtervinning men främst genom återbruk. Återbruk är en central del i omställningen mot ett hållbart samhälle, där vi genom att ge material en andra chans minskar behovet av nya resurser och kan bidra till sänkta eller undvika koldioxidutsläpp. Sortera har länge strävat efter att öka återvinningen och satsar nu ytterligare på återbruk, särskilt inom byggmaterial och inredning för kontorsmiljöer. Där stöttar vi våra kunder genom hela processen, från inventering till återvinning av det som inte kan återanvändas.

När återbruk inte är möjligt är effektiv återvinning avgörande. Sortera förenklar återvinningsprocessen med proaktiva lösningar och tekniska system. Med ökad återvinning minskar utsläpp från primär råvaruproduktion. Klimatnyttan varierar beroende på avfallslag, men vårt arbete börjar hos kunden och avslutas på våra anläggningar, där vi säkerställer att varje fraktion tas tillvara på bästa möjliga sätt för klimatet och framtiden.



BIOGENA UTSLÄPP

	2024	2025	Δ
Scope 1+2 (tCO ₂ e)	6 620	7 255	10 %
Scope 3 (tCO ₂ e)	446 083	451 210	1 %

CIRKULÄR EKONOMI & RESURSANVÄNDNING

Cirkulär ekonomi genomsyrar vår dagliga verksamhet, i samarbetet med våra kunder både uppströms och nedströms samt i våra satsningar på innovations- och utvecklingsprojekt.



En grundpelare i Sorteras strategi är att vara en drivande aktör för en mer cirkulär ekonomi, specifikt inom bygg- och anläggningssektorn. Traditionellt har ekonomisk tillväxt ofta lett till att vi förbrukar mer naturresurser och skapar mer avfall, det kallas linjär ekonomi. I en cirkulär ekonomi tar vi bättre hand om våra resurser genom att återanvända och återvinna material, samtidigt som vi strävar efter att minska miljögifter och negativa hälsoeffekter. På Sortera hanteras avfallet enligt den etablerade avfallshierarkin. Ju högre upp i hierarkin avfallet hamnar, desto bättre är det för miljön. Komplexa materialflöden och stora volymer avfall eller restprodukter med olika ursprung gör uppgiften komplicerad. Vår ambition är att ständigt förbättra våra arbetsätt för att lyfta avfallet i hierarkin och främja ett resurseffektivt och cirkulärt samhälle.

AVFALL OCH RESTPRODUKTER SOM VI HANTERAR

Under 2025 avsatte Sortera cirka 2,4 miljoner ton avfall och restprodukter från våra kunder inom bygg- och anläggningssektorn, varav cirka 60 % motsvarade tunga massor, såsom jord och inerta material. Av det avfall och restprodukter som vi hanterat under 2025 gick 16 % till materialåtervinning, 54 % till anläggningsändamål, 20 % till energiåtervinning och 9 % till deponi. Jämfört med tidigare år har mängden till deponi minskat från 19 % och mängden till anläggningsändamål ökat från 45 %.

Vi har haft målet att mängden avfall, mätt i ton, som materialåtervinns skulle dubblas till

TOTALT AVSATT MÄNGDER AVFALL

	2024	2025	Δ
Totalt avsatt mängd avfall (kton)	2 332	2 383	2 %
Varav återanvändning/materialåtervinning (kton)	427 (18 %)	379 (16 %)	-11 %

* Volymer är beroende av olika storlek på projekt och konjunktur från år till år och visar omfattning av vår verksamhet; jämförelse mellan år är relevant i kontexten att utvärdera Sorteras förmåga att anpassa sig.

2025. Detta mål sattes under 2020 och gäller endast Sverige och Finland. Basår 2020 var då 79 kton (4,8 %). För året 2025 så uppgick motsvarande siffra till 61 kton, 3,4 %. Vilket innebär att vi inte når det satta målet. Under kommande år kommer vi utvärdera möjligheterna till nya cirkulära mål, i linje med arbetet inom vår klimatmättningsplan.

ÅTERBRUK FÖR VÅRA KUNDER

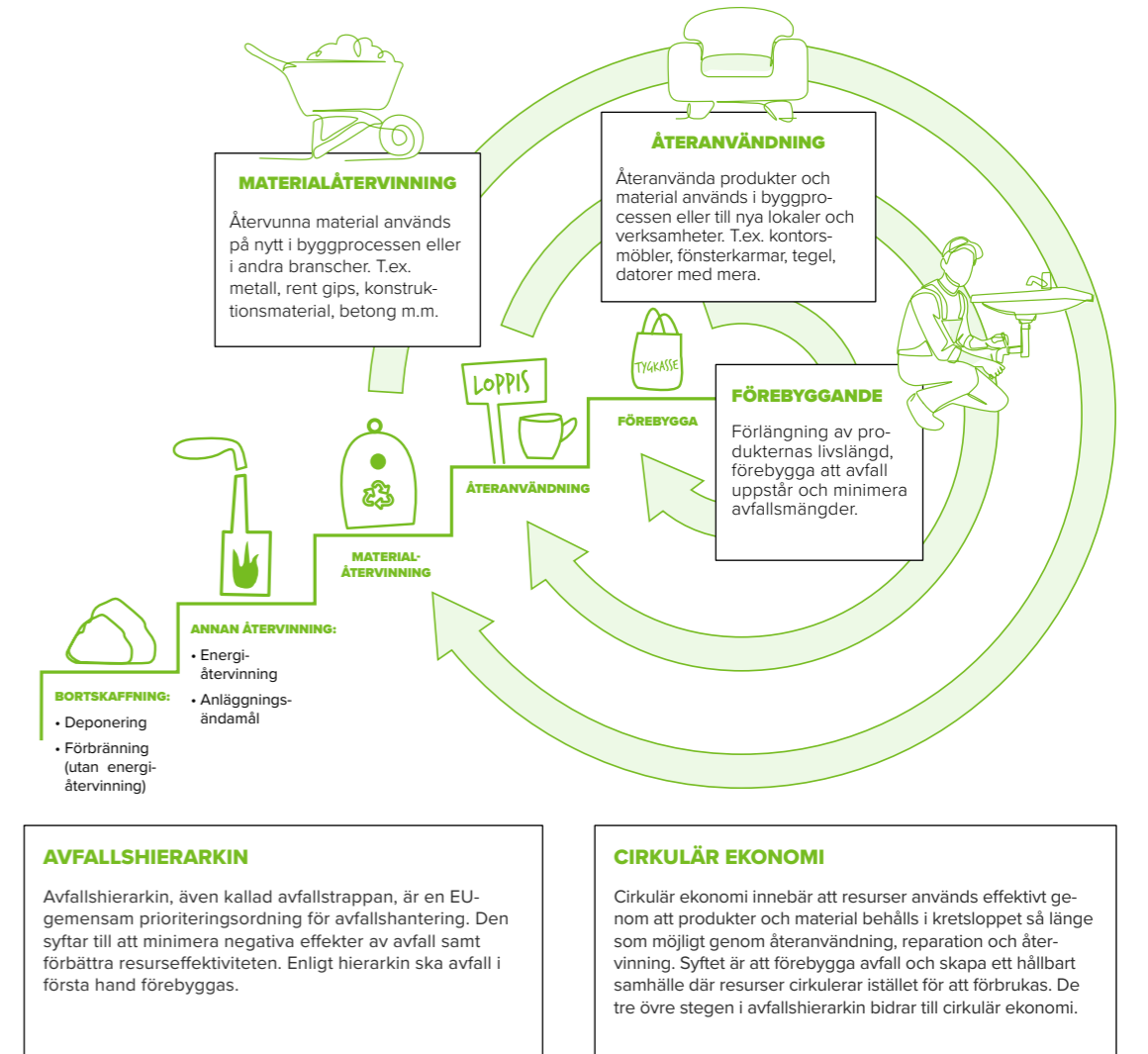
Under 2025 har Sortera fortsatt vår satsning att öka återbruk inom byggsektorn. ReUse-tjänsten omfattar hela processen från inventering till återanvändning, där Sortera tar ett samlat ansvar och använder digitala verktyg för att underlätta hanteringen och ge överblick över byggmaterialets flöde. Utöver byggsektorn genomför Sortera ReUse framgångsrika återbruksuppdrag inom kontor, hotellinredningar samt IT-utrustning, med fokus på att maximera återbruket och skapa värde för våra kunder. Som en del av vårt hållbarhetsarbete bidrar vi även till välgörenhet genom att, i samråd med våra uppdragsgivare, skänka inventarier och inredning till välgörenhetsorganisationer både i Sverige och internationellt. Material som inte går att återbruka hanteras istället för återvinning i våra egna anläggningar, vilket bidrar till en mer hållbar och cirkulär resursanvändning.

Under 2025 har vi, genom ReUse, hjälpt våra kunder återbruka 366 ton möbler, inredning och andra inventarier via flera projekt. Vi ser mycket positivt på den här utvecklingen och kommer under de kommande åren att fortsätta satsa på att utöka och förbättra våra återbruks-tjänster, så att ännu fler resurser kan cirkulera och komma till nytta hos nya användare.

PRODUKTIFIERING

Sortera undersöker löpande möjligheterna för de avfall och restprodukter som vi får in till våra anläggningar. Detta görs genom att titta på ny teknik för att kunna förädla de inkommande fraktionerna och genom att arbeta nära våra kunder för att hitta praktiska användningsområden för de framställda produkterna. Som ett exempel säljer vi fortsatt de produkter av sten-makadam (grus) som togs fram av Sortera Materials under 2023 samt återvunnen betong.

Stenmaterial behandlas genom att krossas och siktas på våra anläggningar för att få önskad storlek och fördelning. Produkternas prestanda deklarerar och CE märks i enlighet med standarden SS-EN 13242. Produkternas användning är riskbedömd avseende påverkan på hälsa och miljö och produkternas innehåll kontrolleras löpande under tillverkningsprocessen. Liknande produktifiering sker även i Storbritannien på vår produktionsanläggning i Tottenham, där vi behandlar och återvinner ballastmaterial. Därefter tillverkar vi sekundära ballastmaterial i linje med WRAP-protokollet. Materialet testas och klassificeras sedan för att kunna återanvändas inom bygg- och anläggningsarbeten, till exempel för vägar, tillfartsvägar, pålning och som fyllnadsmaterial.



AVFALLSHIERARKIN
Avfallshierarkin, även kallad avfallstrappan, är en EU-gemensam prioriteringsordning för avfallshantering. Den syftar till att minimera negativa effekter av avfall samt förbättra resurseffektiviteten. Enligt hierarkin ska avfall i första hand förebyggas.

CIRKULÄR EKONOMI
Cirkulär ekonomi innebär att resurser används effektivt genom att produkter och material behålls i kretsloppet så länge som möjligt genom återanvändning, reparation och återvinning. Syftet är att förebygga avfall och skapa ett hållbart samhälle där resurser cirkulerar istället för att förbrukas. De tre övre stegen i avfallshierarkin bidrar till cirkulär ekonomi.

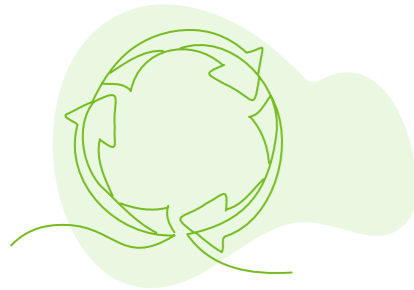
FARLIGT AVFALL

En del i att främja cirkulära flöden handlar om att identifiera och hantera farligt avfall säkert. Det är viktigt för att skydda människors hälsa och miljön samt för att möjliggöra att återvunna material kan användas. Insamling av farligt avfall omgärdas av särskild lagstiftning, där all hantering av farligt avfall behöver rapporteras till myndigheter. Vissa farliga avfall behöver gå till deponi, till exempel material som innehåller asbest. Medan annat farligt avfall kan

förbrännas antingen med eller utan energiåtervinning, användas för anläggningsändamål inom deponier för farligt avfall eller till och med materialåtervinnas efter korrekt behandlingsmetod.

På Sortera ser vi till att allt farligt avfall hanteras på korrekt sätt genom att säkerställa att tillstånd finns för alla delar av processen samt att hanteringen i övrigt följer gällande lagstiftning. Vi stöttar även våra kunder med administrationen kring rapportering till >>

relevanta myndigheter. Det material som vi tar emot och hanterar på våra anläggningar skickas vidare nedströms i värdekedjan för fortsatt behandling.



CIRKULARITET I VÅRA AFFÄRSOMRÅDEN

Sorteras miljötjänster bidrar aktivt till mer cirkulära flöden. Under senare år har vi noterat ett större intresse i omvärlden kring cirkularitet, vilket vi ser positivt på. Att våra kunder, affärspartners och myndigheter börjar ställa allt högre krav i flera avseenden, är avgörande för att driva på hela värdekedjan att klättra uppåt i avfallshierarkin och skapa fler cirkulära flöden. Ett tydligt exempel är ökade krav och förväntningar på hantering och spårbarhet av avfall, till exempel krav på information om hur avfallet återvinns och var det tar vägen.

Att bidra till en cirkulär ekonomi och att säkerställa en hållbar verksamhet över hela vår värdekedja innebär även betydande utmaningar. En utmaning är hantering av komplexa materialflöden och varierande volymer avfall eller restprodukter med olika ursprung. En annan utmaning är att olika material kan ha olika föroreningsgrad, vilket påverkar hur materialet behöver hanteras. Att arbeta i cirkulära flöden genomsyrar våra affärsområden: Recycling och Materials.

SORTERA RECYCLING

Affärsområdet Sortera Recycling erbjuder tjänster inom återvinning, återbruk, sanering och underhåll.

Tjänster för återvinning finns i våra tre verksamhetsländer. Avfall och restprodukter som kommer in till våra anläggningar sorteras i ett antal fraktioner. Beroende på vilken fraktion det handlar om så behandlas avfallet på olika sätt, och detta skiljer sig även åt i våra olika verksamhetsländer. Till exempel kan metall och gips gå till materialåtervinning, inerta material kan återanvändas i olika anläggningsändamål och brännbara fraktioner och trä skickas till energiåtervinning i kraftvärmeverk som producerar fjärrvärme och el.

Sortera Recycling erbjuder även sanering och underhållstjänster för rör, vatten- och avlopp i

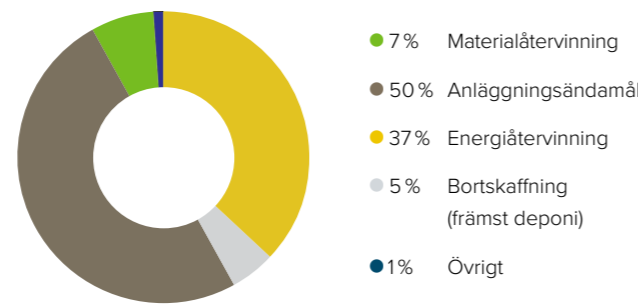
Sverige. För dessa tjänster transporteras det avfall eller restprodukter som hämtats hos kund, med antingen slamsug- eller torrsugbilar, till korrekt avsättning. I dessa fall äger vi vanligtvis inte avfallet, utan agerar enbart transportör.

Sortera Recycling använder och säljer byggsäckar i Sverige och Finland. Vår ambition är att skapa ett cirkulärt flöde för dessa säckar eller hitta nya användningsområden för återvunnen plast av samma höga kvalitet. Under 2025 har Sortera Recycling fortsatt arbeta tillsammans med våra samarbetspartners kring återvinning av den plast som våra byggsäckar består av. På våra anläggningar töms och balas säckarna, för att sedan tvättas och malas ner till plastgranulat hos vår partner. Det färdiga materialet kan användas i nya plastprodukter. Vi arbetar vidare för att förbättra återvinningen och stötta EU:s Handlingsplan för Cirkulär

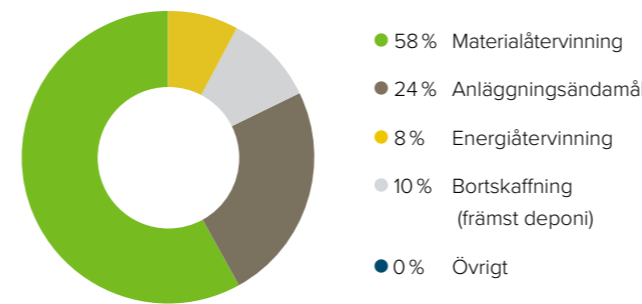
Ekonomi, som vill öka cirkularitet och efterfrågan på återvunnen plast.



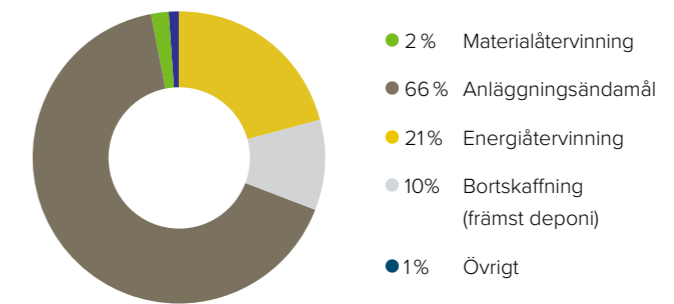
AVFALLSFÖRDELNING 2025
SORTERA RECYCLING - SVERIGE & FINLAND



AVFALLSFÖRDELNING 2025
SORTERA RECYCLING - STORBRIANNIEN



AVFALLSFÖRDELNING 2025
SORTERA MATERIALS



SORTERA MATERIALS

Affärsområdet Sortera Materials erbjuder tjänster inom masshantering och vattenrening.

Vår masshanteringstjänst sträcker sig från tidiga stadiet av förstudie till att marken är sanerad och återställd för framtida användning. Under 2025 tog vi emot över 1,4 miljoner ton av olika fraktionstyper, såsom schaktmassor, betong, asfalt, trä, trädgårdsavfall samt bygg- och rivningsavfall, på våra anläggningar. Dessa fraktioner sorteras och behandlas för att därefter transporteras vidare till rätt avsättning. Vi har bred kunskap inom alla typer av marsanerings-entreprenader som schakt, sortering och krossning, samt provtagning av förorenad mark och förorenat vatten och klassning av förorenade massor. Sortera Materials erbjuder även leverans av

material såsom jord, kross och grus samt säljer återvunnen CE-märkt sten och betong-kross enligt den europeiska standarden SS-EN 13242.

Sortera Materials är även verksam på den internationella marknaden med både export och import av avfall och restfraktioner.

Sortera Materials vattenreningstjänst, under varumärket Envytech, består av mobila vattenreningsanläggningar som hanterar allt från förorenat dagvatten och processvatten till PFAS-förorenat vatten. Denna del av verksamheten hanterar inte avfall primärt, men däremot uppkommer det avfall och restprodukter från behandlingsprocesserna, såsom vatten och slam. På vår mottagningsanläggning i Gunnilse tar vi hand om förorenat vatten och slam från industriella processer, dagvattenbrunnar, oljeavskiljare och tvätthallar.

FÖRORENINGAR

Genom verksamheten på våra anläggningar och transporter bidrar vi negativt till föroreningar både till luft och vatten. Genom våra tjänster inom vattenrening och marksanering bidrar vi däremot positivt, genom att ta bort föroreningar.

Genom vår egen verksamhet uppstår föroreningar från diverse delar, både vår transport och våra anläggningar. Föroreningar till luft, såsom kväveoxider, partiklar m.m. sker särskilt genom utsläpp från vår tunga transport men även genom utsläpp på våra anläggningar i form av partiklar, damm och lukt.

FÖRORENING TILL LUFT

För att minska vår påverkan på föroreningar till luft satsar vi på att använda fordon av högsta Euro klass. Under 2025 har Sortera därför fortsatt investeringar i Euro 6-fordon, för att nå vårt mål om att hela fordonsflottan ska bestå av Euro 6 (eller högre alternativt hybrid/el) till år 2025. Målet sattes under 2020 med den svenska och finska verksamheten i beaktning. 98 % (2024 under 96 %) av vår totala fordonsflotta av tunga och lätta lastbilar i Sverige, Finland och Storbritannien utgjordes i slutet av 2025 av Euro 6-fordon eller el/hybridfordon. För enbart Sverige och Finland var motsvarande siffra 95 % vilket innebär att vi inte når vårt mål för 2025, men vi fortsätter att arbeta för att det ska ske i närtid genom att uppgradera vår flotta utifrån behov och

möjlighet. Även våra anläggningsmaskiner har den högsta miljöklassen (som i dag är steg 5) på sina motorer.

FÖRORENING TILL VATTEN

Vid våra anläggningar hanteras dagvatten som har varit i kontakt med avfall, vilket innebär att dagvattnet kan innehålla olika ämnen beroende på avfallens sammansättning. Detta medför en potentiell risk för spridning av föroreningar till både vattenmiljö och omgivande mark. Våra anläggningar med tillstånd omfattas av lokalt utfordrade kontrollprogram som skiljer sig något mellan olika länder och regioner. Kontrollen inkluderar vanligtvis provtagning och analys av utgående vatten för att säkerställa att beslutade gränsvärden inte överskrids. Vi har under året granskat den data vi samlar in för att framöver sammanställa en helhetsbild över vår verksamhet.

Vi håller oss uppdaterade med lokala bestämmelser och riktlinjer. I Sverige arbetar vi till exempel med att ständigt förbättra städrutiner på samtliga anläggningar för att

minska eventuell påverkan på dagvatten. I Storbritannien innefattar förebyggande åtgärder till exempel att anläggningarnas yta är hårdgjord och att allt vatten samlas i septiktankar som därefter töms av lokala leverantörer. På flera av anläggningarna i våra olika länder sker även verksamhet under tak. Detta kan minska påverkan på omgivningen genom att spridning av partiklar i luften och mängden dagvatten minskas. Vi ser även att nya och tillkommande beslut och tillstånd alltmer betonar hantering under tak, framför allt för att säkerställa säker hantering av mer förorenade fraktioner.



Årets specialpris, Återvinningsgalan 2025

Förutom de utsläpp som sker i den egna verksamheten finns det risk för förorening längs med hela vår värdekedja. Uppströms handlar det främst om eventuella utsläpp vid tillverkning och transport av produkter vi köper. Nedströms i värdekedjan finns det en risk för att det avfall och restprodukter vi skickar vidare inte hanteras på korrekt sätt, vilket kan orsaka föroreningar till vatten och mark.

VÅRT ARBETE MED VATTENRENING

Sortera har även en positiv påverkan på föroreningar genom våra tjänster inom vattenrening, marksanering och sluttäckning av deponier. Dessa tjänster innebär att vi renar vatten och schaktar bort förorenade massor åt våra

kunder och vi bidrar därmed aktivt till mindre gifter i vår miljö. Med vår moderna flotta av mobila vattenreningsanläggningar hanterar vi, under varumärket Envytech, allt från allt från lågförorenade dagvatten med enklare föroreningar till kraftigt förorenade vatten med komplexa föroreningar som PFAS. PFAS (per- och polyfluoralkylämnen) är en föroreningstyp som förekommer allt oftare i våra saneringsuppdrag. Det är ett växande problem på grund av dess löslighet, spridningsbenägenhet, samt miljö- och hälsoskadliga egenskaper. Inte minst bedöms ett flertal PFAS-ämnen vara cancerframkallande och reproduktionstoxiska.

Vår marksaneringstjänst bidrar till återställande av förorenad mark och förutom

det minimerar vi mängden avfall som går till deponi genom återvinning samt hanterar farligt avfall. Dessa tjänster gör att vi kan lämna över renare vatten och mark till efterföljande generationer.

Under 2025 tilldelades Sorteras dotterbolag Envytech Solutions AB Årets specialpris på Återvinningsgalan. Utmärkelsen är ett erkännande för Envytechs arbete med att rena vatten från PFAS med hjälp av mobil vattenreningsteknik. Priset är ett resultat av det starka samarbetet mellan våra engagerade medarbetare, samarbetspartners och kunder, som tillsammans driver utvecklingen mot renare vatten och en bättre miljö. Vi ser utmärkelsen som en sporre att fortsätta utveckla innovativa lösningar inom vattenrening och miljöteknik.



Envytech – Vattenrening vid Götatunneln, Göteborg

VATTEN OCH MARINA RESURSER

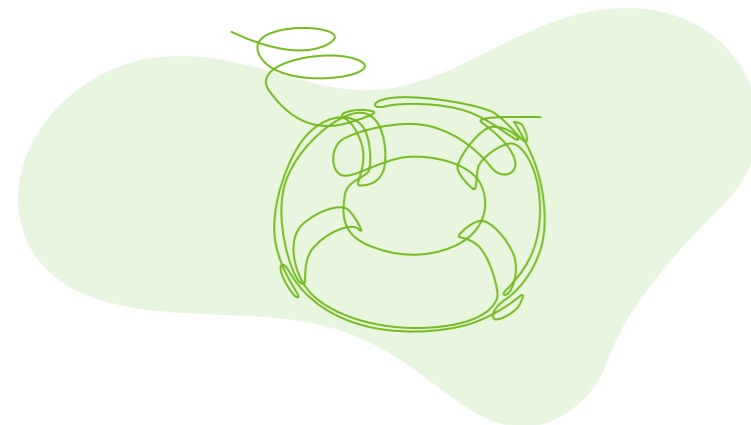
Vattenanvändningen inom Sorteras verksamhet rör främst dammbekämpning och hantering av eventuella bränder.

Eftersom vattenförbrukningen och utsläppen är begränsade bedöms vatten och marina resurser i nuläget inte som ett väsentligt hållbarhetsområde för Sortera.

I våra verksamheter används vatten på våra anläggningar för att minska nivåer av damm samt för att blöta ned avfallet som finns på anläggningen, i syfte att minska brandrisken under varmare månader. Där möjligt används regn eller uppsamlat dagvatten. I särskilda fall krävs partikelfritt vatten vilket innebär att vanligt kranvatten nyttjas. På enstaka anläggningar förekommer tvätt av kärl samt tvätt av fordon. Våra kontor använder enbart vatten av sanitetsskäl.

Vatten som används eller regnat ner på våra anläggningar samlas upp. Behandlat vatten släpps även ut från våra anläggningar, dessa volymer övervakas inom ramen för våra egenkontrollprogram och innan vattnet släpps ut har de genomgått flera reningsprocesser. Dessa volymer och reningsprocesser skiljer sig åt mellan anläggningarna.

I vår nedströms värdekedja kan ytterligare vatten användas för hantering och återvinning av avfall vilket i sin tur också släpps ut i enlighet med lagkrav. Mängden vatten som används och släpps ut varierar beroende på typ av avfall och restprodukter, behandling och lokala föreskrifter.



Sortera hjälper BAB Rörtryckning med sanering av borrhål/lera i Göteborg.

BIOLOGISK MÅNGFALD

Sorteras verksamhet kan ha en direkt såväl som indirekt påverkan på diverse aspekter av biologisk mångfald.

Biologisk mångfald är ett kunskapsområde under utveckling och Sortera kommer fortsatt utvärdera vår påverkan och våra möjligheter att minska den.

INVASIVA ARTER

Invasiva främmande arter utgör ett stort hot mot biologisk mångfald, då de konkurrerar ut inhemska arter, förändrar ekosystem och på sikt kan leda till artutrotning. Invasiva arter trivs och sprids snabbt utan naturliga fiender, vilket rubbar balansen i naturen. Invasiva främmande arter kan finnas i avfall som vi hanterar och transporterar. Korrekt hantering och omhändertagande är avgörande för att förhindra spridning då invasiva arter lätt sprids via frön, växtdelar och rötter. Detta är särskilt relevant vid hantering av jord och schaktmassor liksom avfall innehållande växtdelar (som park- och trädgårdsavfall). För att förebygga att invasiva arter sprids tas till exempel växtdelar av invasiva arter direkt till förbränning istället för in på våra anläggningar. Jord och schaktmassor som misstänks innehålla invasiva arter hanteras separat och körs direkt till god-

känd slutmottagare. Transporter utförs så att invasiva arter inte sprids och utrustning som varit i kontakt med invasiva främmande arter rengörs.

Vid de platser där Sortera erbjuder slutmottagande av avfall innehållande invasiva arter finns inarbetade rutiner så att vidare spridning förhindras. Det kan exempelvis innebära att avfall med invasiva främmande växtdelar placeras på ett visst djup och förses med skyddstäckning. Genom att erbjuda kunder ett korrekt omhändertagande av invasiva arter kan spridning förhindras vilket kan minska en negativ påverkan på den biologiska mångfalden. Om invasiva främmande arter påträffas vid Sorteras anläggningar arbetar vi löpande med att hantera dessa och förebygga spridning.

ANNAN PÅVERKAN PÅ BIOLOGISK MÅNGFALD

Vår verksamhet och tillhörande transporter kan påverka den biologiska mångfalden på flera sätt, både direkt och indirekt. Direkt påverkas närliggande naturområden genom exempelvis ljus, ljud och lukt från våra

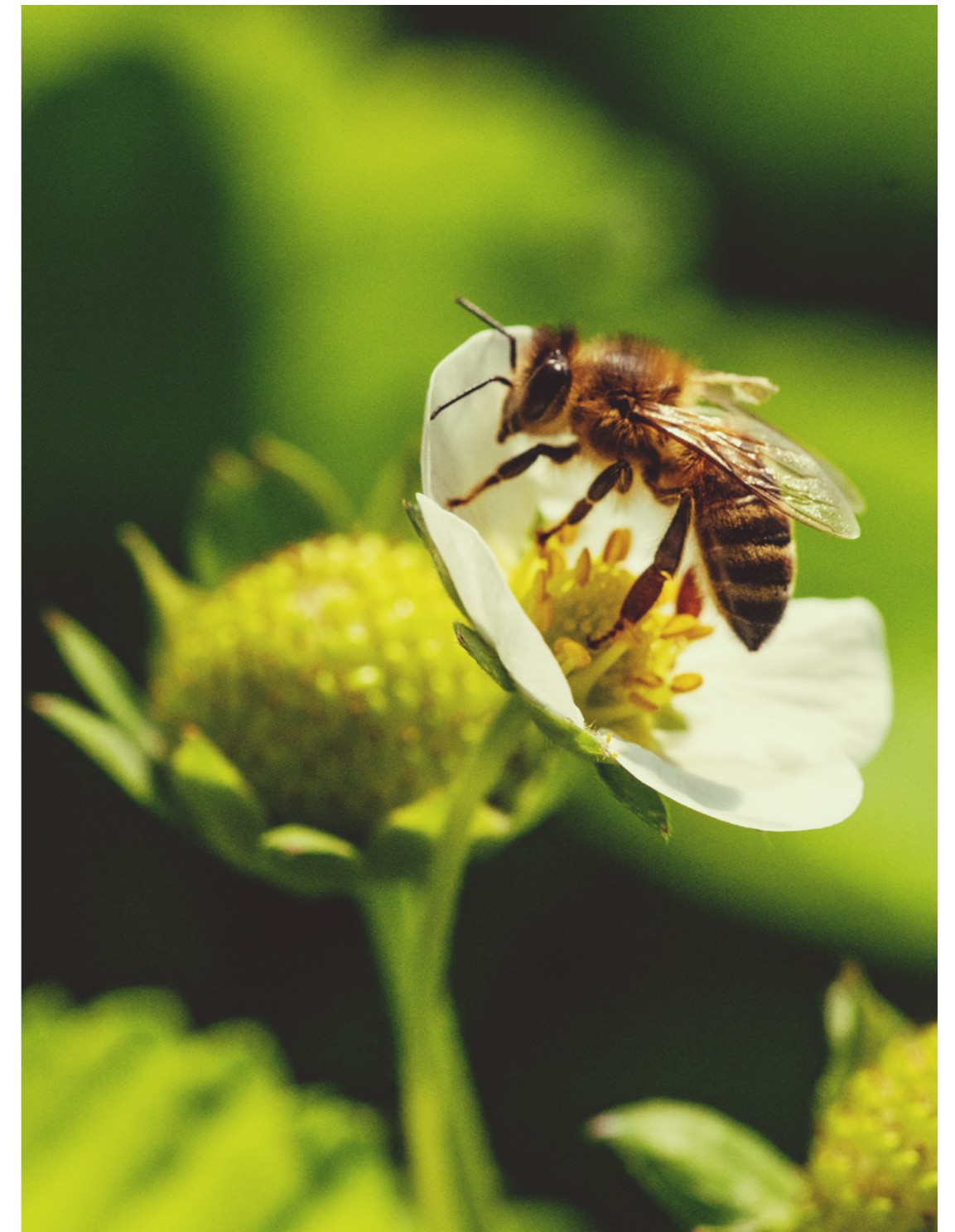
anläggningar. Indirekt påverkan uppstår bland annat via utsläpp som förorenar luft och vatten, påverkan på klimatet samt genom hur vi använder resurser. Eftersom vi ingår i en större värdekedja, finns det risk att även känsliga områden påverkas, både tidigare och senare i kedjan. Uppströms kan det handla om direkta störningar likt vår egen verksamhet; nedströms kan effekterna förstärkas genom hur vårt avfall tas om hand hos mottagare, vilket ytterligare kan påverka den biologiska mångfalden.

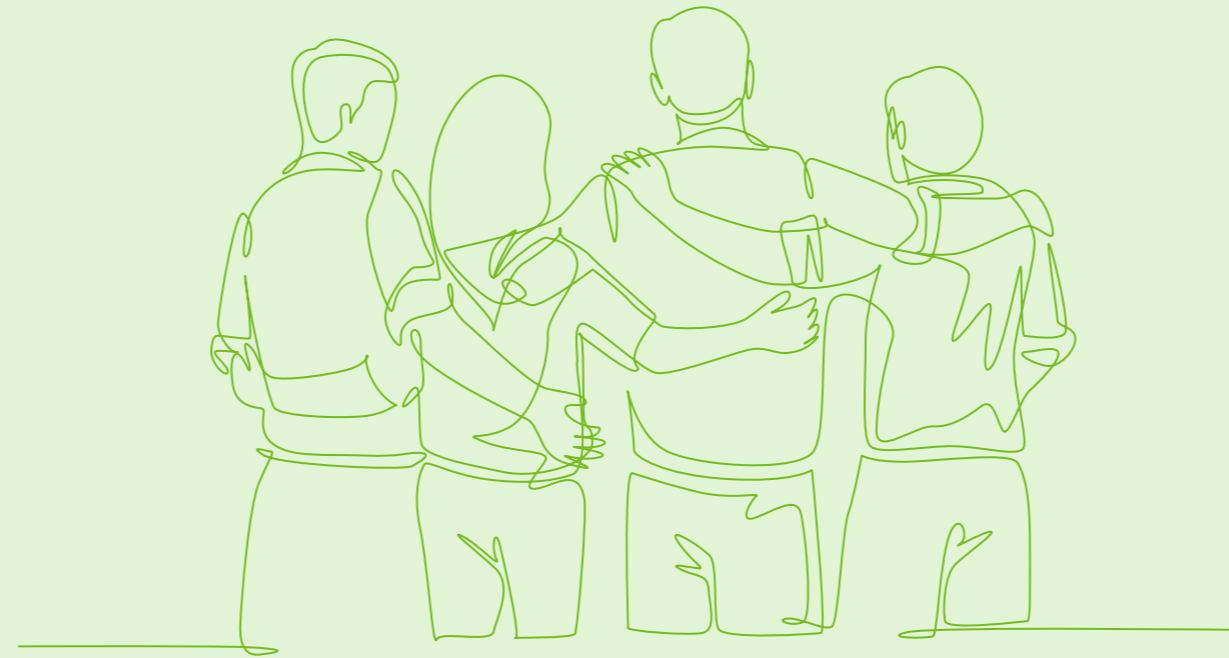
NÄRHET TILL OMRÅDEN MED KÄNSLIG BIOLOGISK MÅNGFALD

Under 2025 genomfördes en analys av Sorteras verksamhets potentiella påverkan på områden med känslig biologisk mångfald. Analysen omfattade en geografisk kartläggning av våra anläggningar, kontor och andra platsers närhet till exempelvis Natura 2000-områden, skyddade naturområden och världsarv. Utifrån analysens resultat kommer vi att fortsätta utveckla vårt arbete med biologisk mångfald.

Analysen visar att vi har 15 platser (24 %) som ligger nära (inom 500 m) områden med känslig biologisk mångfald, som till exempel Natura 2000 områden. I vissa av dessa områden finns även hotade arter såsom läderbaggar och flodpärlmussla. Analysen innefattade även en utvärdering av om platsen kan påverka angränsande områden. Kontorsverksamhet bedöms inte ha en betydande påverkan medan våra anläggningar där avfall hanteras anses potentiellt

kunna ha det. Dock ligger våra anläggningar i befintliga industriområden där mark redan tagits i anspråk. Våra verksamheter omfattas även av tillstånds- eller anmälningsplikt, och bedrivs inom ramarna för gällande tillstånd. Vid ansökan om tillstånd eller anmälan av miljöfarlig verksamhet ingår att redovisa påverkan på närliggande naturmiljöer, de potentiella effekterna av verksamheten samt hur dessa effekter hanteras. Den beslutande myndigheten prövar därefter verksamhetens tillåtlighet och fastställer eventuella villkor. Utifrån denna analys bedömer vi att våra verksamheter inte har någon betydande påverkan som skulle kunna leda till försämrade habitat eller livsmiljöer inom de områden där vi är verksamma.

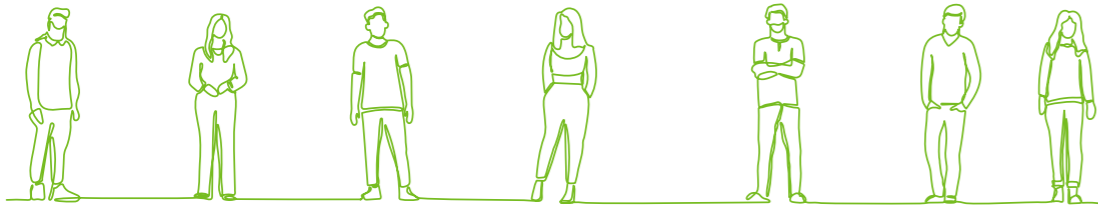




ESG – SOCIALT ANSVAR

VÅRA MEDARBETARE

På Sortera betraktar vi våra medarbetare som en central resurs och arbetar aktivt för att säkerställa deras hälsa, säkerhet och välbefinnande genom att tillhandahålla en trygg och hälsoinriktad arbetsmiljö.



Sorteras egna arbetskraft omfattar våra anställda, allt från chaufförer och anläggningspersonal till projektledare och ekonomiadministratörer. För att Sortera ska kunna leverera cirkulära tjänster med hög service och kvalitet till våra kunder krävs det att våra medarbetare trivs, har möjlighet att utvecklas samt att det finns kanaler för att påverka sin arbetsplats.

Sorteras uppförandekod utgör ett grundfundament för hur vi agerar i vår verksamhet och hur vi gör affärer. Koden är vägledande i det dagliga arbetet och sätter ramarna för att säkerställa etiskt och korrekt agerande gentemot medarbetare, kunder och samhälle. Utöver uppförandekoden har vi även ett antal övergripande policier och riktlinjer, liksom rutiner kring exempelvis lönesättning, alkohol- och drogmisbruk samt mångfald. Vårt omfattande fokus på hälsa och säkerhet säkerställer att våra medarbetare mår bra, samtidigt som vi uppmuntrar till nyfikenhet och erbjuder

utbildnings- och utvecklingsmöjligheter för att bibehålla hög kompetens i organisationen.

NYA MEDARBETARE

Sortera har i alla våra tre länder attraherat och rekryterat medarbetare genom att erbjuda en trygg och utvecklande arbetsplats med fokus på hållbarhet och långsiktig utveckling. Onboarding av nya medarbetare är en viktig del av denna process. I vår bransch är personalomsättningen generellt hög, och även på Sortera har vi haft medarbetare som har slutat av olika naturliga orsaker. Under 2025 var den totala personalomsättningen 25 % för koncernen (23 % 2024). Denna personalomsättning inkluderar flera olika avgångsorsaker så som egen uppsägning, avvecklade verksamheter, pensionsavgångar, överenskommelser på grund av arbetsbrist, dock ej intermitterande anställda. Vi arbetar

aktivt med olika initiativ och förbättringar i syfte att sänka personalomsättning.

Vår verksamhet i Storbritannien har fortsatt vidareutveckla arbetet med sitt HR-system för att på ett enkelt och strukturerat sätt

koordinera HR-relaterad data från hela verksamheten. Med stöd av HR har verksamheten även implementerat förbättringar för en enhetlig onboarding på samtliga anläggningar samt förstärkt rekryteringsprocesser under året.

ANTAL ANSTÄLLDA OCH KÖNSFÖRDELNING ANSTÄLLDA

	2024	2025
Män	818	857
Kvinnor	160	181
Totalt anställda*	978	1 037

* Summeringen av totalen innefattar decimaler då antal anställda är beräknat som ett medelantal, och blir därav 1 037.

ANTAL ANSTÄLLDA PER LAND

	2024	2025
Sverige	518	518
Finland	50	62
Storbritannien	410	458
Totalt anställda*	978	1 037

* Summeringen av totalen innefattar decimaler då antal anställda är beräknat som ett medelantal, och blir därav 1 037.

ANTAL ANSTÄLLDA OCH KONTRAKTSTYP (HELTIDSEKVIVALENTER)

	2024	2025
Antal tillsvidareanställda	996	1 057
Män	828	889
Kvinnor	168	168
Antal tillfälligt anställda	0	0
Antal behovsanställda	9	19
Män	8	18
Kvinnor	1	1
Totala heltidsekvivalenter	1 005	1 076

För samtliga sociala nyckeltal har inga av Sorteras medarbetare själva angett annat kön än man eller kvinna

■ MEDARBETARPORTRÄTT



Lucy Spires

Account Manager (Sales Team), London, Storbritannien

“Jag älskar mitt jobb på Sortera eftersom jag varje dag får se den direkta effekten av det vi gör: att förvandla det som andra ser som avfall till något med nytt liv och syfte. Att arbeta med återvinning har lärt mig hur kraftfulla små handlingar kan vara när de är en del av ett större uppdrag, och det känns bra att veta att mina insatser hjälper både våra kunder och miljön. Jag trivs med att vara en del av ett team som är passionerat, hårt arbetande och engagerat i att göra skillnad, och det finns en verklig tillfredsställelse i att veta att vårt arbete bidrar till en mer hållbar framtid.”

■ MEDARBETARPORTRÄTT



Mahyar Pourheidari

Farligt avfall-chaufför, Stockholm, Sverige

“Det bästa med det här jobbet är mina fantastiska kollegor som alla är väldigt hjälpsamma och roliga att jobba med. Alla vill tillföra någonting och många tycker om att hjälpa. Sedan finns det något som är viktigt för mig och det är att man tillför väldigt mycket för planeten när man jobbar på Sortera. Vi tar hand om så mycket farligt avfall som annars kanske hade hamnat fel och förstört vår miljö. Så det känns väldigt bra och det är en rolig aspekt i jobbet, att vi tillför så mycket till vår jord.”

HÄLSA OCH SÄKERHET

En grundpelare i att stärka medarbetares hälsa och trivsel är ett proaktivt säkerhetsarbete, därför arbetar vi efter en nollvision mot arbetsskador och arbetsrelaterad ohälsa. Vår strävan är att all personal ska komma hem välbehållna efter varje arbetsdag. Genom att ständigt förbättra vårt arbetsmiljöledningssystem strävar vi efter att minimera risker och skapa en trygg och trivsam arbetsplats.

Merparten av arbetsmiljöarbetet sker ute i affärsområdena där avdelningschefer samarbetar med medarbetare för att skapa en säker miljö. Tydliga rutiner, instruktioner och riktlinjer är viktiga och Sorteras verksamheter i Sverige och Storbritannien är certifierade enligt ISO 45001. Systematiskt arbetsmiljöarbete bedrivs även i Finland, där certifiering eftersträvas. Totalt sett rapporteras 86 olyckor i Sorteras verksamheter under 2025 (88 under 2024).

För att stärka arbetet kring säkerhet och minimera olyckor på arbetsplatsen har vi satt upp ett antal säkerhetsrelaterade mål.

Dessa mål är:

✓ **Till 2027:** Ha ett LTIF4 (lost time injury frequency) på mindre än 7, vilket är ett internationellt mått på olycksfrekvens som anger antalet arbetsolyckor som resulterar i minst fyra dagars frånvaro per miljon arbetade timmar. För 2025 ligger LTIF4 på 8,4, vilket är en mindre ökning jämfört med föregående år.

✓ **Till 2027:** Ha noll (0) arbetsrelaterade olyckor orsakade av bristfälligt skyddsmaterial och/eller felaktigt utfört arbete till 2027. För 2025 kan vi härleda 11 olyckor till bristfälligt skyddsmaterial och/eller felaktigt utfört arbete. Målet syftar till att skapa och säkerställa rutinmässigt arbete där slarv och misstag elimineras i största möjliga mån.

PREVENTIVT SÄKERHETSARBETE

Ett stort arbete pågår med att förstärka vårt preventiva arbetsmiljöarbete för att minska antalet olyckor inom hela koncernen.



Ett tydligt exempel från 2025 är Säkerhetsveckan som gick av stapeln sista veckan i april för verksamheten i Sverige. Syftet med Säkerhetsveckan var att lyfta, diskutera och reflektera kring arbetsmiljö, säkerhet och trygghet internt. Veckan resulterade i många givande diskussioner på morgonmöten samt ute på rond och ledde till dubbelt så många inrapporterade förbättringsförslag jämfört med en genomsnittlig månad. Under säkerhetsveckan genomförde också 85 stycken medarbetare utbildning i HLR. I och med det samlade engagemanget kommer Säkerhetsveckan återkomma framöver i Sverige.

För verksamheten i Storbritannien har vi under 2025 installerat systemet Fire Rover, ett avancerat brandsäkerhetssystem för dygnet-runt-övervakning och snabbare respons vid brandrisker. Detta bidrar till ökad möjlighet att skydda människor och utrustning samt att minimera risken för driftstopp.

Arbetet med våra skyddskommittéer har fortsatt att utvecklas i Sverige under 2025. Kommittéerna bidrar till ökat fokus och gemensamma insatser för en bättre arbetsmiljö och fler hälsofrämjande åtgärder. Vi har även fortsatt med ett månatligt informationsblad om säkerhet för att dela erfarenheter kring tillbud och olyckor. Målet är att stärka det förebyggande arbetet genom ökad kunskap hos både medarbetare och chefer. Under året har vi sett fler initiativ för rapportering av tillbud samt uppdateringar av arbetsutrustning vid behov. Även i den finiska verksamheten har man under året stärkt arbetet genom till exempel att upprätthålla en aktiv skyddskommitté som träffas månadsvis. Vi har även skapat mer systematik kring säkerhetsobservationer och engagerat medarbetarna i hur risker kopplade till dessa kan förebyggas.

Samarbetet med våra leverantörer och kunder är av stor betydelse för oss för att säkerställa att alla medarbetare arbetar i en trygg och hälsosam arbetsmiljö. I de fall våra medarbetare arbetar på uppdrag ute hos kund genomför vi skyddsronder och riskanalyser tillsammans med kund.

I samtliga verksamheter används avvikelshanteringssystem som hjälper oss att på ett systematiskt sätt hantera, utreda och åtgärda händelser. Användargraden och rapportering av tillbud och riskobservationer är ett viktigt verktyg för att arbeta med förbättringar och förebygga incidenter och skador. I Storbritannien har den nya funktionen som möjliggör anonym rapportering av risker i arbetsmiljön fortsatt varit tillgänglig och vi kommer fortsatt arbeta för att öka användningen.

TILLBUD OCH OLYCKOR

	2024	2025
Andel personer i den egna arbetskraften som omfattas av företagets arbetsmiljösystem på grund av lagkrav och/eller erkända normer eller riktlinjer.	94 %	94 %
Antal rapporterade arbetsolyckor totalt	88	86
Olycksfallsfrekvens total, koncern ¹	50,4	45
Antal rapporterade arbetsolyckor med frånvaro, LTI Koncern	18	19
Olycksfallsfrekvens, LTIF Koncern ¹	10,3	10,0
Olycksfallsfrekvens, LTIF-4 Koncern ¹	8,0	8,4
Antal dödsfall som har orsakats av arbetsrelaterade skador och arbetsrelaterad ohälsa.	0	0
Antal fall av dokumenterad arbetsrelaterad ohälsa som är föremål för rättsliga restriktioner för insamling av uppgifter (för företagets anställda).	-	-
Antal förlorade dagar på grund av arbetsrelaterade skador och dödsfall samt arbetsrelaterad ohälsa.	659	512

¹ Frekvenserna är samtliga beräknade per 1 000 000 timmar.

SJUKFRÅNVARO

Som ytterligare ett mått på hälsa följer vi fortlöpande upp sjukfrånvaron och under 2025 uppgick sjukfrånvaron till 4,9 % i Sverige, 3,4 % i Finland och 1,5 % i Storbritannien. Insatser för att minska sjukfrånvaron har genomförts under året och fortsätter även framöver. I Sverige har vi fortsatt vårt arbete med att löpande arbeta proaktivt med hälsofrämjande insatser samt hålla hälsosamtal med de medarbetare som behöver. Vi arbetar även aktivt med att följa upp och utveckla rehabiliteringsåtgärdsplaner för våra anställda som är långtidssjukskrivna.

I verksamheten i Storbritannien har vi under året genomfört ökade insatser för att minska sjukfrånvaron, till exempel genom tidiga insatssamtal vid upprepad korttidsfrånvaro, förbättrade kommunikationsvägar för medarbetare med långtidssjukskrivning, regelbundna informationsmöten om välmående och säkerhet, samt tillfälliga anpassningar av arbetsplatsen där det är möjligt. Dessa insatser hjälper oss att tidigare identifiera behov av stöd och minskar frånvaro som annars hade kunnat undvikas.



SJUKFRÅNVARO	2024	2025	Δ
Sjukfrånvaro Sverige	4,9 %	4,9 %	0 %
Sjukfrånvaro Finland	6,0 %	3,4 %	-44 %
Sjukfrånvaro Storbritannien	2,8 %	1,5 %	-46 %

MEDARBETARENGAGEMANG

Att våra medarbetare trivs och visar ett högt medarbetarengagemang är en grundläggande förutsättning för att Sorteras dagliga verksamhet ska fungera. Vi tror att medarbetare som trivs har motivation att prestera bättre och stanna längre, vilket i sin tur genomsyrar hela verksamhetens stabilitet och driv framåt.

Sortera Sverige mäter regelbundet engagemang och trivsel genom månatliga medarbetarundersökningar. Undersökningarna och deras regelbundenhet gör det möjligt att fånga upp och utveckla våra arbetsplatser utifrån hur de påverkar våra medarbetare i närtid. Genom undersökningarna får våra medarbetare möjlighet att anonymt komplettera sina svar och ge oss sin bild av Sortera. Områden som mäts är bland annat hur medarbetarna upplever sin arbetssituation, arbetsglädje, teamkänsla och ledarskap. Under 2025 uppgick det generella index för medarbetarengagemang i Sverige till 7,6 på en 10-gradig skala (jämfört med 7,4 2024). Våra medarbetare är särskilt nöjda med områdena "Teamkänsla", "Engagemang" och "Ledarskap".

Sortera har ett mål om att till 2030 nå upp ett e-NPS på över 25. För 2025 nåddes ett e-NPS på 18 (15 för 2024), vilket enbart inkluderar den svenska verksamheten.

MÅNGFALD OCH INKLUDERING

Inkludering, jämställdhet och en arbetsplats fri från kränkningar är särskilt viktigt för Sortera. Genom att ta tillvara på våra olikhe-

ter får vi tillgång till en bred och varierad erfarenhet, något som värdesätts i vårt arbete och vår organisation.

Sortera arbetar för att skapa en öppen och inkluderande kultur där alla medarbetare blir behandlade och bemötta på ett likvärdigt sätt. Sortera accepterar inte, och ser allvarligt på, diskriminering, mobbning och trakasserier av alla slag. Alla ska behandlas lika och med respekt oavsett ålder, kön, etnicitet, religion, politisk åskådning, funktionsvariation, sexuell läggning eller könsöverskridande identitet.

Vid tillsättning av samtliga tjänster, utvärderingar av arbetsresultat, lönerevisioner, kompetensutveckling och fördelning av arbetsuppgifter gäller objektiv bedömning av medarbetares kompetens och tidigare prestation. Vi ser även stort värde i att beakta jämställdhet vid rekrytering och befordran inom alla områden inom Sortera för att vara ett föredöme gällande jämställdhet samt för att



eftersträva att bryta traditionell könsbundenhet bland yrkesgrupper.

Det ingår i varje chefs ansvar att arbeta för en inkluderande kultur och jämställd arbetsplats. Likaså har varje medarbetare en viktig roll i att medverka till att vår arbetsplats är fri från kränkande särbehandling och mobbning. Stöd och hjälp finns att få av HR och/eller medarbetarens närmaste chef eller genom anonyma kanaler så som vår visselblåsarkanal.

Under 2020 sattes ett flertal mål för mångfald, bland annat att

för 2025 skulle andelen män och kvinnor i styrelsen vara 50/50. Detta når vi tyvärr inte givet styrelsen sammansättning under givna period.

Vårt arbete med mångfald innefattar till exempel att använda inkluderande språk i våra rekryteringsannonser och anonymiserade ansökningsprocesser. Under året var könsfördelningen (kvinnor/män) 17/83 bland medarbetare, 27/73 bland chefer och 33/67 i koncernledningen.

KÖNSFÖRDELNING LEDNING* OCH STYRELSE, ANTAL PERSONER SAMT %

	2024	2025
Koncernledning (EMT+ELT), män	8 (73 %)	6 (67 %)
Koncernledning (EMT+ELT), kvinnor	3 (27 %)	3 (33 %)
Styrelse, män	4 (80 %)	4 (80 %)
Styrelse, kvinnor	1 (20 %)	1 (20 %)

* Historiska siffror för koncernledningen har korrigerats för att spegla Sorteras utökade ledningsgrupp (EMT+ELT).

■ MEDARBETARPORTRÄTT



Jonna Erfving

Financial Administration Assistant, Helsingfors, Finland

“Jag har arbetat i faktureringssteamet på Sortera i 5,5 år. Mitt arbete innehåller både rutinuppgifter och mer varierat arbete som kundkontakter och deltagande i olika evenemang. Jag uppskattar atmosfären och den gemensamma humorn på vår arbetsplats. Sorteras flexibilitet och att vi medarbetare uppskattas är viktigt för mig. Det motiverar mig att fortsätta utvecklas i mitt arbete.”

UTBILDNING OCH KOMPETENSUTVECKLING

Vi arbetar även aktivt med olika initiativ och förbättringar i syfte att sänka personalomsättningen. En del i det arbetet görs genom att tillhandahålla utbildningstillfällen, möjlighet till kompetensutveckling och andra aktiviteter för att erbjuda medarbetarna en arbetsplats där de kan växa både professionellt och personligt. En stor del av våra medarbetare genomgår löpande utbildningar för att behålla sina certifieringar, yrkeskompetensbevis (YKB) och andra lagstadgade utbildningar. För chefer har vi genomfört en ledarkonferens, utöver det har vi löpande under året arbetat med olika initiativ för att vidare implementera vår ledarmodell i det dagliga ledarskapet hos våra chefer.

Under 2025 lanserades en utbildningsplattform för verksamheten i Storbritannien, som har gjort det möjligt att samla all obligatorisk och rollspecifik utbildning på ett ställe. Utbildningsplattformen ger en tydlig överblick över genomförda utbildningar, säkerställer en konsekvent introduktion för nya medarbetare, förbättrar chefernas insyn i teamens kompetenser och minskar det administrativa arbetet. Dessutom ger plattformen flexibilitet att införa nya utbildningsmoduler. För kommande år kommer plattformen att utökas med bland annat fler ledarskaps- och säkerhetsmoduler.

Arbetet med den svenska utbildningsplattformen Sortera Academy har fortsatt under 2025, som sedan tidigare inkluderar utbildningar i både miljö och arbetsmiljö. Fokus under året har varit lagefterlevnad och säkerhet, exempel på detta är lansering av en utbildning inom

asbest som en konsekvens av ny lagstiftning och en utbildning i Sorteras Uppförandekod/ Code of Conduct för samtliga medarbetare. Utbildningen syftar till att höja kunskapsnivån kring vad uppförandekoden säger och att säkerställa att all personal har likvärdig tillgång till information om deras rättigheter och skyldigheter som anställd på Sortera.

KOLLEKTIVAVTAL OCH SOCIAL DIALOG

Alla bolag i Sverige och Finland inom Sortera-koncernen har kollektivavtal. Sortera har olika kollektivavtal för våra olika affärsområden. Recycling, Materials och Group är anslutna till Transportföretagen och våra kollektivavtal är Miljöarbetaravtalet (för chaufförer och anläggningspersonal) och Tjänstemannaavtalet Transportföretagen (för tjänstemän). Industry är anslutna till arbetsgivarorganisationen Almega och har Specialservice för Sanerare/Operatörer/Reliningpersonal samt Serviceentreprenad-Specialservice för

tjänstemän. Envytechs kollektivavtal är Bygg Tjänstemannaavtalet där Byggföretagen är vår arbetsgivarorganisation. Recycling Finland är anslutna till Bil- och Transportbranschens Arbetarförbund.

I verksamheten i Storbritannien, där kollektivavtal inte tillämpas, används där det är möjligt arbets- och anställningsvillkor som liknar de som finns i kollektivavtal. Under 2025 har vi stärkt medarbetarnas delaktighet och dialog. Vi genomförde allmänna val på samtliga anläggningar, där chaufförer och anläggningspersonal fick välja sina egna representanter. Dessa valda representanter ingår nu i en medarbetarkommitté som träffar ledningen kvartalsvis för att diskutera frågor som säkerhet, välmående, verksamhetsförbättringar och olika medarbetarfrågor. Utöver detta erbjuder vi regelbundet möjligheter för personalen att ställa frågor, bland annat genom möten på anläggningarna, öppna dörrar till chefer och HR samt genom närvaron av skyddsombud som deltar i arbetsmiljödialoger.

Samarbetet mellan arbetsgivare och fackliga parter i Sverige bygger på dialog och delaktighet. Syftet är att tillsammans skapa en hållbar och trygg arbetsmiljö där både verksamhetens behov och medarbetarnas perspektiv tas tillvara. Fackliga förhandlingar och samverkansmöten sker löpande på olika nivåer inom bolaget, både formellt enligt medbestämman-

samt förhandlingar och samverkan inför införandet av bakgrundskontroller och drogtestar. Syftet har varit att säkerställa en trygg arbetsmiljö för alla våra medarbetare. Vi strävar efter att föra dialog i ett tidigt skede och i samförstånd med våra fackliga parter, vilket stärker både förtroendet och kvaliteten i beslutsprocesserna.

medarbetargrupper erbjuds även regelbundna hälsokontroller.

Under 2025 har Sortera i Sverige fortsatt använda olika tjänster för privathälsa, vilket möjliggör för våra medarbetare att få kvalificerad stöd och rådgivning utan inblandning av arbetsgivare. Tjänsterna täcker ett brett spektrum av frågor, såsom fysisk och psykisk hälsa, riskbruk och medberoende, vilket ger snabb och smidig tillgång till professionell hjälp. Sortera har också fortsatt med sina samarbeten med lokala hälsopartners för att ge medarbetare och chefer, lokalt på olika orter, bättre stöd i hälsofrågor. Rutiner kring föräldraledighet är specifika för de länder vi är verksamma i och följer nationell lagstiftning. Samtliga av våra anställda har även rätt att ta ut föräldraledighet.

ERSÄTTNING OCH LÖNER

Sortera erbjuder full och produktiv sysselsättning med bra arbetsvillkor för alla kvinnor och män, med lika lön för likvärdigt arbete. Sortera tillämpar lönesättning utifrån gällande kollektivavtal, vilket i majoriteten av fallen innebär en individuell och differentierad lönesättning, det betyder att lönen bestäms utifrån befattning och prestation. Lönerna ska inte vara diskriminerande och samma principer för lönesättning skall gälla för kvinnor och män liksom för yngre och äldre medarbetare. Som ett mått på detta mäter vi årligen löneklyftan mellan kvinnor och män, vilket för 2025 var 4,9 % jämfört med 10,7 % året dessförinnan. Skillnaden beror främst på personalförändringar, där vi har fler kvinnor i kvalificerade tjänstemannaroller.



delagen (MBL) och genom återkommande samverkansmöten. Vanligtvis rör dialogen frågor som organisationsförändringar, chefstillsättningar, löneöversyner, arbetsmiljö och olika policy- och villkorsfrågor som påverkar medarbetarna.

Under 2025 har våra dialoger med de fackliga parterna i Sverige särskilt handlat om chefstillsättningar och organisatoriska förändringar. Vi har också haft ett kontinuerligt fokus på att tillsammans skapa en trygg och säker arbetsplats, bland annat genom löpande dialoger kring arbetsmiljön

BALANS MELLAN ARBETE OCH FRITID

För att uppmuntra till en god balans mellan arbete och privatliv satsar Sortera på att anordna olika aktiviteter för sina medarbetare. På många av våra arbetsplatser serveras varje morgon en enklare frukost i våra kök. Vi tycker det är en bra start på dagen och ett fint tillfälle att hälsa på kollegorna. Gemensamma företagsaktiviteter såsom sponsrade motionslopp och andra personalevent är också viktiga parametrar för att skapa trivsel och engagemang hos medarbetarna. Vissa

KOLLEKTIVAVTAL/SOCIAL DIALOG (TÄCKNINGSGRAD, %)

	2024	2025
Anställda i EES, kollektivavtal		
Sverige	100 %	100 %
Finland	100 %	100 %
Anställda utanför EES, kollektivavtal		
Storbritannien	0 %	0 %
Företrädare på arbetsplatsen (endast EES), social dialog		
Sverige	100 %	100 %
Finland	100 %	100 %

SAMHÄLLS- ENGAGEMANG

Sortera gör skillnad, inte bara genom miljöarbete, utan också genom initiativ som främjar hälsa, säkerhet, inkludering och hållbarhet. Under 2025 har vi engagerat oss i allt från hållbara sportevenemang och trafiksäkerhetsprojekt till välgörenhet, återbruk och sociala insatser i flera länder.



HÄLSA OCH HÅLLBARA EVENEMANG

I Sverige samarbetar vi med Marathongruppen för att skapa motionslopp med ansvarsfull återvinning. Genom återvinning vid evenemang som Stockholm Marathon och Tjejmilen främjar vi både folkhälsa och hållbarhet. Över 200 000 löpare deltar årligen i dessa lopp.



INKLUDERING OCH JÄMLIKHET

Som en del av vårt arbete med inkludering och jämlikhet deltog Sortera för fjärde året i rad i Helsinki Pridefestival. Genom att aktivt visa stöd för HBTQI+ personers rättigheter vill vi bidra till ökad öppenhet och inkludering i samhället.



SOCIALA PROJEKT OCH TRAFIKSÄKERHET

I Storbritannien har vår mobila eventlastbil blivit en kreativ mötesplats, bland annat vid Markfield Road Festival i Tottenham. Här målade barn akvarell i lastbilen och vi bidrog till social sammanhållning och inkludering. Vi arbetar också med Metropolitan Police i initiativet Exchanging Places för att öka förståelsen för cyklisters säkerhet. Dessutom har vi utbildat studenter i London i cykelfärdigheter. Liknande satsningar har genomförts i Finland, där vi spridit kunskap om arbets- och trafiksäkerhet via kampanjer och sociala medier.

REUSE OCH MÖBLER SOM GÖR SKILLNAD

Via flera av våra kunder har vi donerat möbler, skärmar och utrustning till organisationer i Sverige, Rumänien och Ukraina. Donerade produkter har förbättrat skolmiljöer, skapat tryggare vårdplatser och gett familjer i utsatt situation bättre livsvillkor. Genom att återanvända kvalitetsmöbler bidrar vi till ett cirkulärt samhälle och minskar avfall.



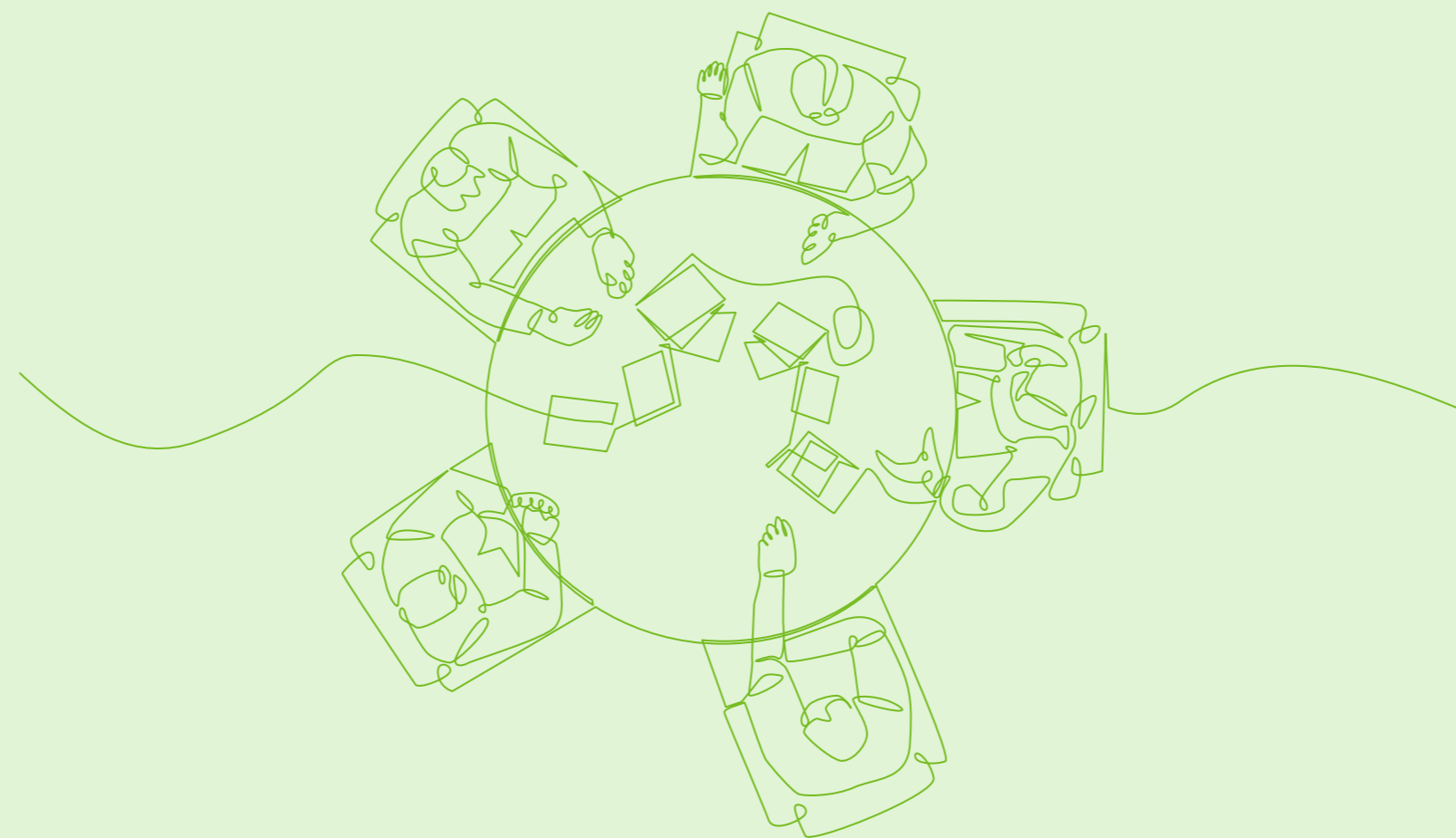
VÄLGÖRENHET OCH STÖD

Vi engagerar oss i initiativ som F**k Cancer Disc Golf i Finland, som samlar in medel till unga cancerdrabbade. Sedan 2022 samarbetar vi i Finland även med Children's Foundation (Ronald McDonald House) och bidrar med transporter till initiativ som Christmas Party.

HOCKEY-VM – HÅLLBARHET I VÄRLDSKLASS

Under IIHF Ishockey-VM i Sverige och Danmark arbetade vi för att skapa ett hållbart evenemang med hög återvinningsgrad. Efter mästerskapet togs cirka 70 % av eventets venue-dressing tillvara i samarbete med Kulturförvaltningen Stockholm och andra aktörer. Tygerna kommer bli regnkappor och andra produkter, ett kreativt exempel på cirkulär hållbarhet.





ESG – STYRNING

BOLAGSSTYRNING

Sortera arbetar för en bolagsstyrning som främjar miljömässig och samhällsekonomisk hållbarhet. Vi välkomnar striktare regler som stödjer en cirkulär ekonomi och strävar efter att förbättra materialflöden med hänsyn till både miljö och samhälle.

STYRELSE

Sorteras högsta beslutande organ är bolagsstämman, som årligen väljer samtliga styrelseledamöter som ska ingå i Sorteras styrelse fram till nästa års bolagsstämma. Utöver styrelsen i koncernens moderbolag finns även en extern operativ styrelse inom den operativa koncernstrukturen, som även den väljs av bolagsstämman.

Tillsättningen av styrelsemedlemmar i den operativa styrelsen sker utifrån meriter och syftar till att tillföra nödvändig kompetens. Vid sammansättning av styrelsen eftersträvas mångfald avseende ålder, kön, geografiskt ursprung, utbildning och yrkesbakgrund.

Styrelsens arbete omfattar strategiska frågor såsom tillsättning av verkställande direktör, årsredovisning och hållbarhetsrapport, affärsplaner och affärsplaner, intern kontroll, riskhantering, hållbarhetsfrågor, förvärv samt andra beslut enligt arbetsordningen.

KONCERNLEDNING

Koncernledningen (Executive Management Team) består av VD, CFO, COO samt affärsområdeschefer. Varje affärsområde leds av en affärsområdeschef som rapporterar direkt till VD och ansvarar för verksamhetens resultat samt att den bedrivs enligt koncernledningens beslut. Affärsområdescheferna har stöd av både egen administrativ personal och koncerngemensamma funktioner.

VD ansvarar för personal-, finans-, hållbarhets- och företagsledningsfrågor samt för kontakten med bolagets intressenter såsom kunder, myndigheter och finansiella samarbetspartners. VD säkerställer att styrelsen får den information som krävs för att fatta välgrundade beslut.

Koncernledningen har regelbundna möten där koncernövergripande initiativ, marknadsförändringar, affärsområdesfrågor, förvärv och måluppföljning diskuteras. Minst ett möte per år ägnas åt framåtblickande strategier.

Koncernledningen är vidare uppdelad i det utökade ledningsteamet (Extended Leadership Team) bestående av medlemmar, inklusive EMT, men med ytterligare stöd från de centrala koncernfunktionerna, såsom CIO, HR-chef, kommunikationschef och hållbarhetschef.

REVISIONSKOMMITTÉ

Revisionskommittén består av medlemmar av den operativa styrelsen och externa specialister kopplade till CFO-området. Dess uppgifter inkluderar kvalitetssäkring av företagets finansiella rapportering, övervakning av interna kontroller samt efterlevnad av hållbarhetsrapporteringsstandarder. Alla möten i revisionskommittén hålls tillsammans med ledningen från ekonomi samt representanter från de externa koncernrevisorerna, med undantag för budgetmöten.

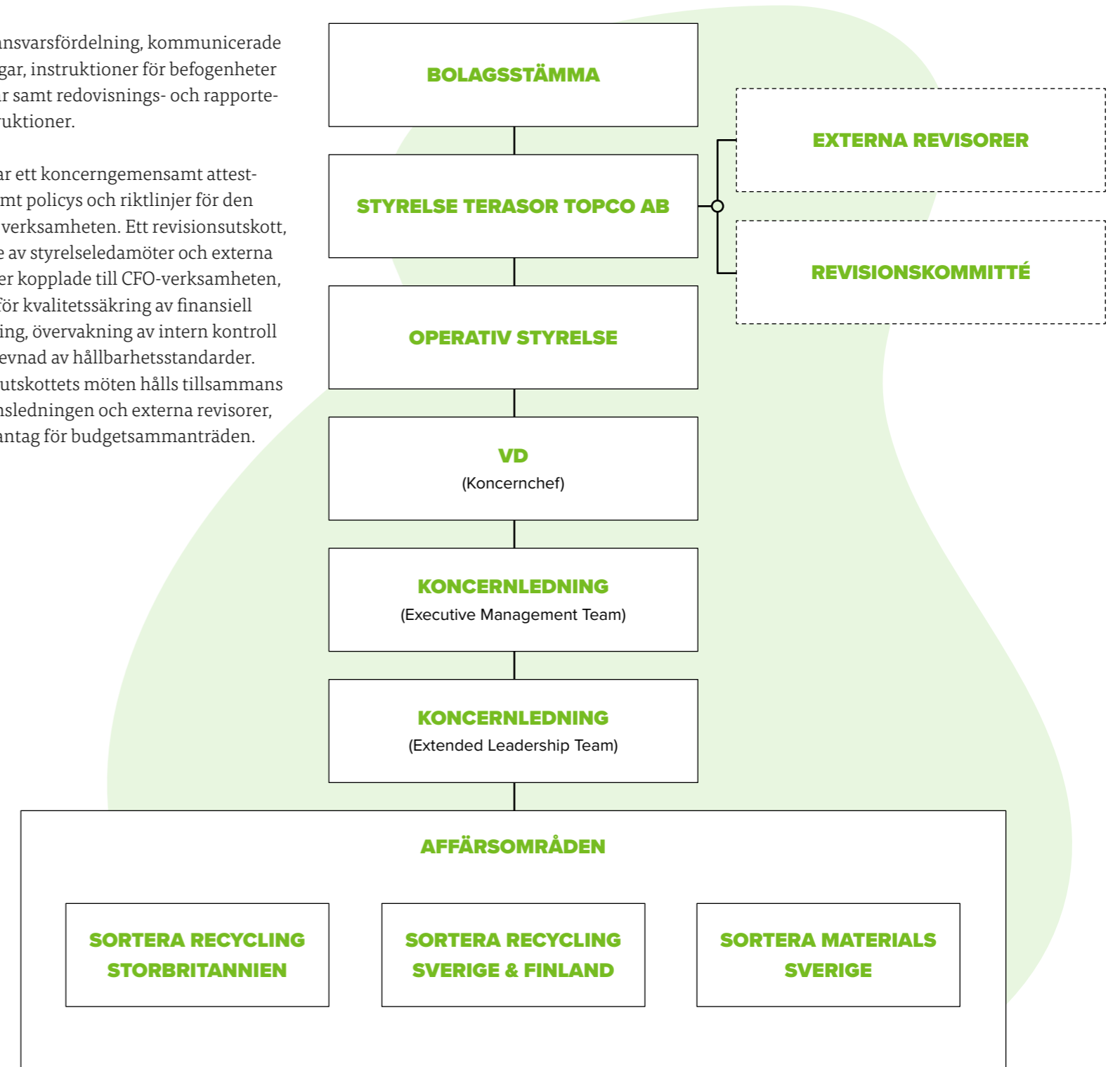
KONTROLLMILJÖ

Den operativa styrelsen ansvarar för att upprätthålla en god intern kontrollmiljö som omfattar affärsuppförande, finansiell rapportering och hållbarhetsrapportering. En effektiv kontrollmiljö bygger på tydliga beslutsvägar, gemensamma värderingar och individers medvetenhet om sin roll i att säkerställa god intern kontroll.

Den interna kontrollen syftar till att ge rimlig försäkran om tillförlitligheten i rapporteringen och att säkerställa att extern rapportering följer lagar, redovisningsstandarder och övriga krav. Kontrollmiljön utgår från tydlig

roll- och ansvarsfördelning, kommunicerade beslutsvägar, instruktioner för befogenheter och ansvar samt redovisnings- och rapporteringsinstruktioner.

Sortera har ett koncerngemensamt attestsystem samt policies och riktlinjer för den operativa verksamheten. Ett revisionsutskott, bestående av styrelseledamöter och externa specialister kopplade till CFO-verksamheten, ansvarar för kvalitetssäkring av finansiell rapportering, övervakning av intern kontroll och efterlevnad av hållbarhetsstandarder. Revisionsutskottets möten hålls tillsammans med finansledningen och externa revisorer, med undantag för budgetsammanträden.



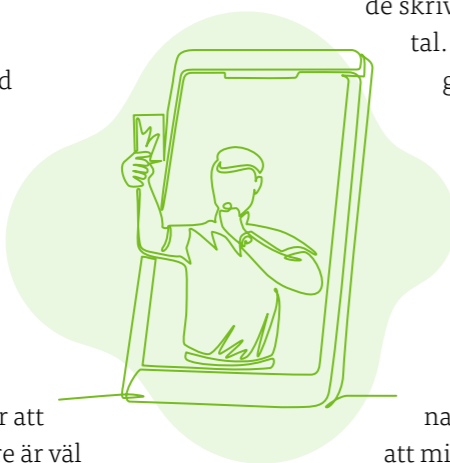
ANSVARSFULLT FÖRETAGANDE

På Sortera är ansvarsfullt företagande en grundläggande del av vår verksamhet. Genom tydliga riktlinjer, utbildning, certifieringar och transparens i vår kommunikation arbetar vi aktivt för att säkerställa regelefterlevnad, etiskt agerande och hållbar utveckling.

UPPFÖRANDEKOD

Affärsetik och regelefterlevnad har alltid varit prioriterat inom Sortera. Under 2025 har Sortera uppdaterat sin Uppförandekod, som nu tydligare kommunicerar våra principer kring affärsetik, antikorrupktion, mångfald och jämställdhet, diskriminering, miljö och arbetsmiljö. För att säkerställa att alla medarbetare är väl insatta i dessa riktlinjer har vi tagit fram en intern utbildning baserad på den nya uppförandekoden. Utbildningen lanserades under året och har hittills genomförts av 50 % av våra medarbetare.

Som en del av vår onboardingprocess är det också obligatoriskt för alla nyanställda att signera uppförandekoden i samband med att



de skriver på sitt anställningsavtal. Detta säkerställer att våra gemensamma värderingar och förhållningssätt är tydliga från första arbetsdagen.

VISSELBLÅSNING

Sorteras visseblåsarkanal är ett viktigt verktyg för att minska risker och för att upprätthålla förtroende för vår verksamhet. Via den kan vi identifiera och åtgärda misstänkta oegentligheter i ett tidigt skede. Visselblåsarmeddelanden kan lämnas öppet eller anonymt via en extern rapporteringskanal. Riktlinjer för visseblåsartjänsten finns tillgänglig via interna system samt på Sorteras externa hemsida. Under 2025 rapporterades inga (0) allvarliga fall via visseblåsarkanalerna.

ANTI-KORRUPTION OCH MUTOR

Inom Sortera råder nolltolerans mot korrupktion, mutor och osunda affärsmetoder och detta gäller både anställda och samarbetspartners. Detta styrs bland annat av vår Uppförandekod och Uppförandekod för leverantörer. Under 2025 har vi inte haft några fällande domar (0) eller bekräftade fall (0) av korrupktion eller mutbrott.

MILJÖTILLSTÅND

Sortera är en tillståndspliktig verksamhet, våra anläggningar drivs i enlighet med lokala bestämmelser och givna tillstånd. Tillstånd- och regelefterlevnad kontrolleras regelbundet vid tillsynsbesök på våra anläggningar. Vi utför även egna årliga lagefterlevnads-kontroller i linje med vårt ledningssystem. Eftersom Sortera bedriver anläggningar i mellersta och södra Sverige, Helsingfors och London skiftar kraven och kontrollerna mellan anläggningarna.

LEDNINGSSYSTEM OCH CERTIFIKAT

I Sverige och Storbritannien har vi valt att certifiera oss enligt ISO 14001, ISO 9001 och ISO 45001. Den sistnämnda tillkom för Sverige under 2025. Certifikaten innebär att vi har certifierat vår insamling, transport och återvinning av bygg- och industriavfall, handel med avfall och materialresurser, bygg- och industrisanering samt vattenrening. Samtliga certifikat kommer att genomgå recertifiering under 2026. Under året har vi för den svenska verksamheten uppdaterat systemstödet för vårt ledningssystem för att förbättra anpassningen till vår verksamhet.

I Finland har vi i dagsläget inget certifierat ledningssystem, men vi arbetar enligt Sorteras övergripande riktlinjer och principer för kvalitet, miljö och arbetsmiljö. Ambitionen är att på sikt utveckla strukturer som möjliggör en mer formaliserad styrning även där.

I Storbritannien är Sortera även certifierat enligt FORS (Fleet Operator Recognition Scheme), vilket är en kvalitetsstandard för transportbranschen. FORS handlar om att höja säkerheten, minska miljöpåverkan och effektivisera verksamheten för alla som kör och hanterar lastbilar och transporter. Under 2025 har vi uppnått både Brons och Silver-nivåer, vilket visar att vi arbetar systematiskt och kontinuerligt med att förbättra våra transporter vad gäller miljö, trafiksäkerhet och kvalitet. Genom FORS säkerställer vi att våra rutiner och arbets-sätt lever upp till högt ställda branschkrav och att vi tar ansvar för att utvecklas vidare mot ännu högre standarder.

Våra ledningssystem revideras internt och externt årligen. Certifikat finns tillgängliga på www.sortera.se samt på www.sortera.co.uk.

ANSVARSFULL MARKNADSFÖRING

På Sortera är transparens och trovärdighet centrala i vår marknadsföring, vilken även styrs genom vår Kommunikationspolicy. All vår kommunikation ska vara korrekt, faktabaserad och fri från vilseledande påståenden. Vi kommunicerar vårt bidrag till en mer cirkulär ekonomi genom ärlig och relevant kommunikation utan att överdriva vår miljöpåverkan eller våra hållbarhetsinsatser.



Medarbetare på kontoret på Mölndalsvägen i Göteborg.

LEVERANTÖRS-UPPFÖLJNING

Att följa och arbeta enligt grundläggande principer om mänskliga rättigheter, arbetsrätt, och miljö samt att bekämpa korrupktion i hela värdekedjan är en självklarhet för Sortera. För att lyckas med detta lägger vi stor vikt på att bygga hållbara relationer med våra leverantörer och affärspartners.

Sorteras värdekedja börjar i de flesta fall med ett behov hos kund. Det kan till exempel vara att reparera, underhålla eller sanera något, eller hämta restprodukter och/eller avfall. Som följd av de miljötjänster vi erbjuder så är vår värdekedja oftast avgränsad till det land eller den stad vi verkar i. För närvarande har Sortera verksamhet i Sverige, Finland och Storbritannien, tre lågriskländer sett till exempelvis korrupktion samt andra sociala och miljömässiga aspekter. Utöver de här tre länderna har vi endast ett fåtal kunder eller samarbetspartners i andra länder exempelvis våra säckleverantörer i Indien samt ett antal leverantörer inom Europa.

SAMVERKAN I LEVERANTÖRSLEDET

För att kunna utföra våra tjänster på ett socialt och miljömässigt hållbart sätt är vi beroende av en välfungerande värdekedja. Genom vår Uppförandekod för Leverantörer ställer vi

krav på våra leverantörer att de varor och tjänster som levereras till Sortera ska vara framställda under förhållanden som är förenliga med följande internationella principer och konventioner:

- ✓ FN:s Global Compacts tio principer,
- ✓ FN:s konvention mot korrupktion,
- ✓ FN:s allmänna förklaring om de mänskliga rättigheterna,
- ✓ FN:s vägledande principer för företag och mänskliga rättigheter,
- ✓ OECD:s riktlinjer för multinationella företag,
- ✓ ILO:s åtta kärnkonventioner (nr 29, 87, 98, 100, 105, 111, 138 och 182)
- ✓ FN:s barnkonvention, artikel 32.

I tillägg förväntas leverantörerna följa lokala lagar och regler kring arbetarskydd, arbetsmiljö och arbetsrätt samt lokal miljöskyddslagstiftning.

Sorteras Uppförandekod för Leverantörer beskriver också hur Sortera förväntar sig att våra leverantörer beaktar försiktighetsprincipen, aktivt motverkar diskriminering, samt säkerställer att barnarbete och tvångsarbete, inklusive slavarbete, kontraktarbete eller ofrivilligt fängelsearbete ej förekommer.

Vi uppmantrar våra leverantörer att etablera, implementera och upprätthålla erkända ledningssystem och standarder som uppförandekoden berör samt att sträva efter att ständigt förbättras i det dagliga arbetet. Genom strukturerade leverantörsbedömningar och riskanalyser har Sortera inte identifierat någon väsentlig exponering för tvångsarbete eller barnarbete i sin uppströms- eller nedströms värdekedja. Bedömningen baseras

på leverantörsgranskningar, interna revisioner och tredjepartsgranskningar.

VÅR LEVERANTÖRS-BEDÖMNINGSPROCESS

Sorteras leverantörsbedömningsprocess innefattar ett antal olika steg, vilka visas i den schematiska bilden nedan. Det initiala steget innefattar en grundläggande bedömning utifrån miljö-, sociala- och korrupktionsrisker sett till det land och bransch leverantören verkar i samt huruvida leverantören anses kritisk för Sorteras verksamhet. Om resultatet visar på låg risknivå godkänns leverantören. Medan om den första bedömningen visar på medel eller hög risknivå utförs en utökad bedömning där mer information om ESG inhämtas. Om en leverantör efter den utökade bedömningen fortfarande anses utgöra en stor risk genomförs en revision. I de fall leverantören bedöms följa Sorteras uppfö-

randekod för leverantörer godkänns leverantören. Om det efter revisionen anses föreligga en hög risk att Sorteras uppförandekod för leverantörer inte efterlevs godkänns aktören inte som leverantör.

Vi håller även kontinuerliga uppföljningsmöten där implementering av vår uppförandekod är en stående punkt på mötesagendan.

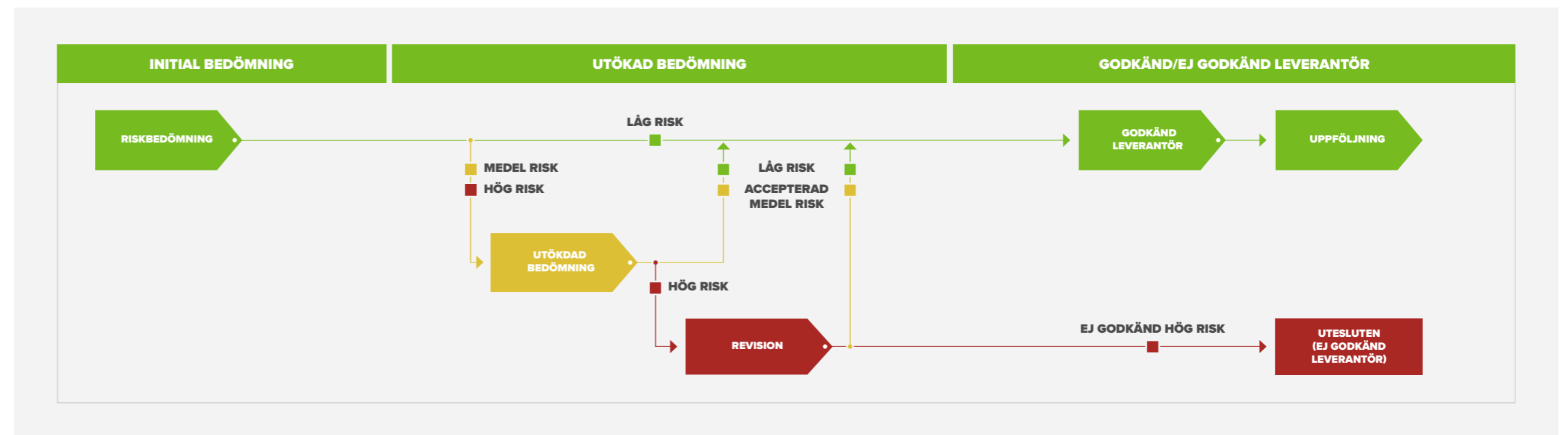
Under 2025 har vi utvecklat våra interna processer kring leverantörsbedömningar genom att ta fram mer detaljerat underlag från våra leverantörer. Vi har vidare säkerställt att utökad bedömning samt platsbesök genomförts i de fall det varit motiverat.

Ett praktiskt exempel på hur vår leverantörsbedömningsprocess har använts är gällande inköp av våra byggsäckar. Byggsäckarna tillverkas i Indien och vi har långtgående samarbeten med respektive leverantörer. I enlighet med vår leverantörsbedömningspro-

cess genomförs självkontroller samt platsbesök. Senaste besöket var hösten 2025 där alla våra leverantörer reviderades på plats. Revisionerna utfördes av en extern revisor och några mindre avvikelser identifierades.

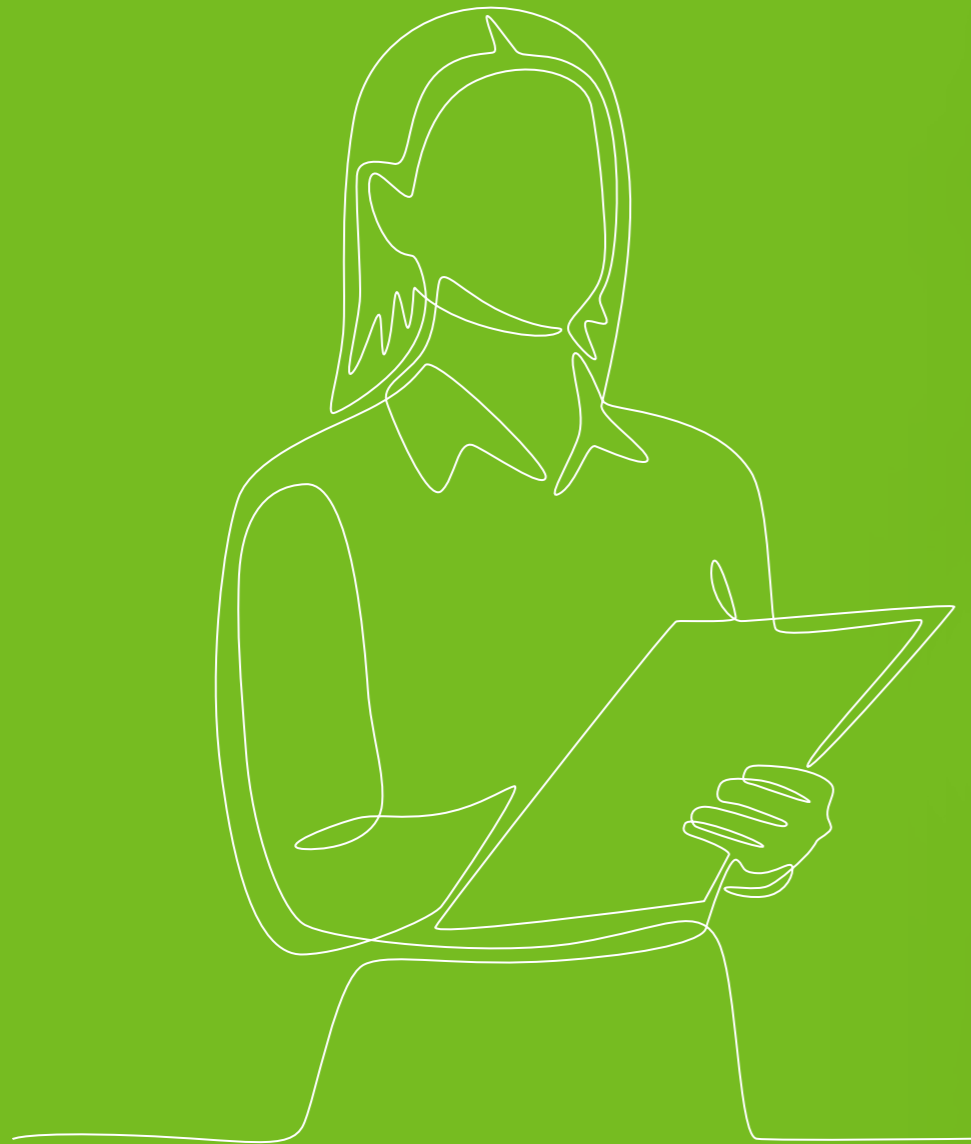
KONTROLL AV MOTTAGARE

En annan viktig del i vår leverantörsuppföljning är vår granskning av mottagare av avfall och restprodukter innan de blir godkända att agera mottagare. Sådan granskning innefattar bland annat kontroll hos skattemyndigheter och andra myndigheter för att säkerställa att relevanta tillstånd finns för att ta emot och hantera det specifika materialet. Våra mottagare av restmaterial nedströms finns primärt i de länder där vi är verksamma och några få i övriga Skandinavien. Ingen export av avfall sker till länder med höga risker utifrån ett socialt eller miljömässigt perspektiv.



HÅLLBARHETSNOTER

GLOBALA MÅL, HÅLLBARHETSRIKESKER
OCH INFORMATION OM RAPPORTEN



FN:S GLOBALA MÅL FÖR HÅLLBAR UTVECKLING

Sortera stöttar FN:s globala hållbarhetsmål, som syftar till att skapa en socialt, miljömässigt och ekonomiskt hållbar värld till år 2030.

Målen består av 17 övergripande mål och 169 delmål som tillsammans utgör en gemensam agenda för hållbar utveckling. Vi har identifie-

rat sju av dessa mål där vi bedömer att vi har störst möjlighet att bidra genom vår verksamhet, våra tjänster och vårt hållbarhetsarbete.





MÅL 5 – JÄMSTÄLLDHET MELLAN KÖNEN

DELMÅL: 5.5 – FULLT DELTAGANDE FÖR KVINNOR I LEDARSKAP

Sortera arbetar med kvinnors lika möjligheter till ledarskap. För att driva på det arbetet har vi satt upp långsiktiga mål att öka andelen kvinnliga chefer. Genom vårt arbete med jämställdhet arbetar vi aktivt med att jämna ut könsfördelningen på alla nivåer vid till exempel rekrytering, befordran och kompetensutveckling.



MÅL 6 – RENT VATTEN OCH SANITET

DELMÅL: 6.3 – FÖRBÄTTRA VATTENKVALITET

Sortera bidrar till förbättrad vattenkvalitet genom våra vattenreningstjänster. Våra tjänster via Envytech inkluderar allt från förorenat dagvatten och processvatten till PFAS-förorenat vatten. Vår ambition är att ligga i framkant med utveckling av åtgärdstekniker, och vi fortsätter vår satsning kopplat till sanering av PFAS.

[Läs mer om vår vattenrening på sidan 27.](#)



MÅL 8 – ARBETSVILLKOR & EKONOMISK TILLVÄXT

DELMÅL: 8.2 – FRÄMJA EKONOMISK PRODUKTIVITET

Sorteras arbete ökar ekonomisk produktivitet genom teknisk utveckling och ett brett tjänsteutbud. Vi erbjuder skräddarsydda lösningar genom diversifiering, investerar i modern teknik för effektivitet och säkerhet, och driver innovation som lyfter material högre i avfallshierarkin. Detta stärker både miljönytta och ekonomi.

DELMÅL: 8.4 – FÖRBÄTTRA RESURSEFFEKTIVITETEN

Sortera förbättrar resurseffektiviteten i produktion av material och energi då återvunnet material görs tillgängligt som sekundär insatsråvara. Vi förlänger även livslängden genom underhållsarbete av viktiga samhällsinstallationer samt förebygger avfall genom vår återbrukstjänst.

DELMÅL: 8.5 – ANSTÄNDIGA ARBETSVILLKOR

Sortera erbjuder full och produktiv sysselsättning med bra arbetsvillkor för alla kvinnor och män, med lika lön för likvärdigt arbete.

[Läs mer om våra medarbetare på sidan 31.](#)



DELMÅL: 8.7 – UTROTA TVÅNGSARBETE, MÄNNISKOHANDEL OCH BARNARBETE

Sortera involverar endast leverantörer och affärspartners som delar principerna om att avskaffa tvångsarbete, modernt slaveri, människohandel och alla former av barnarbete, i enlighet med vår Uppförandekod för leverantörer.

[Läs mer om vår leverantörsuppföljning på sidan 39.](#)

DELMÅL: 8.8 – ARBETSTAGARES RÄTTIGHETER & GOD ARBETSMILJÖ

Sortera arbetar aktivt för att värna arbetstagarnas rättigheter och skapa en trygg, säker och hälsosam arbetsmiljö för alla medarbetare. Vi har en tydlig nollvision för arbetsplatsolyckor, och vårt arbetsmiljöarbete genomsyras av förebyggande insatser, kontinuerlig uppföljning och ett starkt fokus på säkerhet i det dagliga arbetet.



MÅL 9 – HÅLLBAR INDUSTRI & INFRASTRUKTUR

DELMÅL: 9.4 – ÖKA HÅLLBARHET FÖR INDUSTRI & INFRASTRUKTUR

Sortera bidrar till att stärka infrastrukturen inom avfallshantering genom hållbara lösningar och effektiv resursanvändning. Genom underhållsarbete som relining förlänger vi livslängden på viktiga samhällsfunktioner som värmeverk, avloppssystem och fastigheter, utan behov av omfattande nybyggnation.



MÅL 11 – HÅLLBARA STÄDER

DELMÅL: 11.6 – MINSKA STÄDERS MILJÖPÅVERKAN

Sortera bidrar till att minska städers miljöpåverkan genom effektiv och hållbar avfallshantering, sanering av förorenad mark, vattenrening samt underhåll av avloppssystem och dagvattenledningar. Genom dessa insatser stärker vi viktiga samhällsfunktioner och främjar en mer hållbar urban utveckling.



MÅL 12 – HÅLLBAR KONSUMTION & PRODUKTION

DELMÅL: 12.2 – HÅLLBAR ANVÄNDNING AV NATURRESURSER

Genom att samla in, sortera och förädla avfall och restprodukter bidrar vi till en mer hållbar användning av naturresurser. Vårt arbete möjliggör materialåtervinning, vilket minskar behovet av att utvinna nya råvaror.

DELMÅL: 12.4 – ANSVARSFULL HANTERING AV KEMIKALIER OCH AVFALL

Sortera hanterar kemikalier och avfall på ett ansvarsfullt sätt genom hela deras livscykel. På så sätt bidrar vi till att minska utsläpp och begränsa negativa effekter på både människors hälsa och miljön.

DELMÅL: 12.5 – MINSKA MÄNGDEN AVFALL MARKANT

Genom att främja återbruk av bygg- och rivningsmaterial samt effektiv återvinning av insamlat avfall bidrar Sortera till att minska den totala avfallsmängden. Vårt fokus är att ständigt utveckla mer miljövänliga lösningar för att återvinna insamlat avfall.



MÅL 13 – BEKÄMPA KLIMATFÖRÄNDRINGAR

DELMÅL: 13.2 – INTEGRERA ÅTGÄRDER MOT KLIMATFÖRÄNDRINGAR

Sortera integrerar klimatperspektivet i hela sin affärsmodell och våra insatser drivs av vår klimatomställningsplan. Vårt främsta bidrag till minskad klimatpåverkan är att säkerställa att så stor andel som möjligt av det avfall vi hanterar går till återvinning samt återbruk. Vi arbetar kontinuerligt med att utveckla våra erbjudanden och processer med fokus på både miljönytta och effektivitet. Som en del av vårt egna klimatarbete strävar vi också efter att ersätta fossila bränslen med biobaserade alternativ eller elektrifierade lösningar.



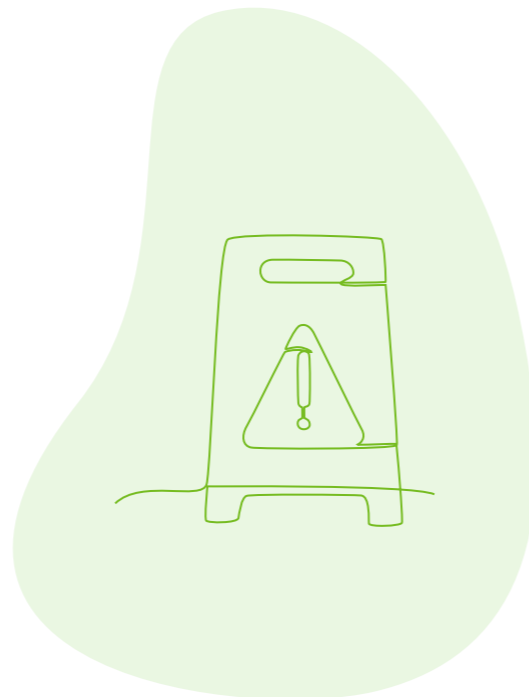


HÅLLBARHETSRISKER

Sortera tillämpar ett riskbaserat tänkande och proaktiv riskhantering. Hållbarhetsrisker identifieras regelbundet och ingår som en central del i utvecklingen av verksamheten.

Sortera har ett ramverk för riskbedömning och hantering som omfattar hållbarhetsrisker. Interna kontroller ska minska eller eliminera dessa risker, och effektiviteten av de

interna kontrollerna utvärderas löpande. Sorteras viktigaste hållbarhetsrisker och hur de hanteras kan du se här i tabellerna.



HÅLLBARHETSRISK	KONSEKVENNS	SANNOLIKHET	HANTERING AV RISK	RIKTLINJER/POLICYS
Arbetsmiljö				
Brister i arbetsmiljön.	Kan leda till tillbud, olyckor och i värsta fall dödsfall.	MEDEL/HÖG	I verksamheten finns ett förebyggande arbetsmiljöarbete innefattande analys av risker i syfte att arbeta proaktivt där risker identifieras, utreds och åtgärdas. Ett företagsgemensamt system för tillbuds- och olycksfallsrapportering har införts och utgör ett stöd för förbättringsarbetet. Därutöver får Sorteras chefer och arbetsledare arbetsmiljöutbildning.	<ul style="list-style-type: none"> Hållbarhetspolicy HR-policy Uppförandekod/Code of Conduct Arbetsmiljöpolicy Trafiksäkerhetspolicy Alkohol och drogpolicy
Brand på våra anläggningar.	Kan leda till skada på människa, miljö och tillgångar.	MEDEL	På våra anläggningar har vi dagliga skyddsronder då vi mäter temperaturen i materialhögarna med elektronisk utrustning. Samtliga maskiner och krossar har eget brandsläckningssystem och släckutrustning och brandposter kontrolleras regelbundet. För att minimera risken för gnistbildning och dess effekter har personalen särskilda rutiner och försiktighetsåtgärder vad gäller stackning och skrapning av nytt material.	<ul style="list-style-type: none"> Arbetsmiljöpolicy Uppförandekod/Code of Conduct
Medarbetare och kultur				
Svårighet att hitta kompetent personal och risk för förlust av nyckelpersoner.	Kan leda till finansiell förlust, minskad arbetskapacitet och / eller operationell påverkan.	MEDEL	Kontinuerlig kompetensutveckling i form av utbildningar (både interna och externa). Vi erbjuder också marknadsmässiga förmåner och en arbetsplats som främjar medarbetarutveckling och lojalitet genom olika incitament.	<ul style="list-style-type: none"> Hållbarhetspolicy HR-policy Uppförandekod/Code of Conduct
Risk för förlust av företagskultur vid förvärv och rekrytering.	Kan leda till operationell påverkan t.ex. försämrad kvalitet i verksamheten.	MEDEL	Vi genomför noggranna "due diligence-processer" och integrerar nya medarbetare och förvärvade bolag med fokus på att bevara och stärka vår befintliga kultur. Väl planerad introduktion och utbildning ligger som grund till detta.	<ul style="list-style-type: none"> Hållbarhetspolicy HR-policy Uppförandekod/Code of Conduct

HÅLLBARHETSRISK	KONSEKVENNS	SANNOLIKHET	HANTERING AV RISK	RIKTLINJER/POLICYS
Miljö/Lagefterlevnad				
Bristande lagefterlevnad, t.ex. tillstånd saknas/ej efterlevs, gränsvärden/villkor ej uppfylls.	Kan leda till utsläpp till mark, luft och vatten och/ eller att mista tillstånd för verksamheten.	LÅG/MEDEL	All vår tillståndspliktiga verksamhet planeras, utförs och följs upp inom ramen för vår egenkontroll och vårt ledningssystem. Vi kontrollerar även alla mottagare av avfall; att tillstånd finns att ta emot och hantera det specifika avfallsslaget.	<ul style="list-style-type: none"> Hållbarhetspolicy Uppförandekod/Code of Conduct Miljö och kvalitetspolicy Inköpspolicy Uppförandekod för leverantörer
Miljörisker avseende avsättningar av avfall.	Kan leda till skada på miljön om avfall hamnar på ställen som ej har tillstånd och/eller hanteras på inkorrekt sätt.	LÅG/MEDEL	Implementerade processer, policys och rutiner för hantering av avsättningar kompletterat med hög kompetens inom området, innefattande att alltid säkerställa att relevanta tillstånd finns där vi avsätter material.	<ul style="list-style-type: none"> Hållbarhetspolicy Uppförandekod/Code of Conduct Miljö och kvalitetspolicy Inköpspolicy Uppförandekod för leverantörer
Klimat				
Risk att Sortera ej är förberedda på omställningsrisker exempelvis ökade priser på bränsle och el, prissättning på koldioxidutsläpp, Sorteras utbud i tjänsteportfölj m.m.	Kan leda till påverkan på verksamheten, ökade kostnader samt minskade marknadsandelar.	LÅG/MEDEL	Framtagning och implementering av klimatomställningsplan med tillhörande klimatmål samt kontinuerlig omvärldsbevakning och kontinuerlig dialog med både kunder och branschorganisationer.	<ul style="list-style-type: none"> Hållbarhetspolicy Inköpspolicy Uppförandekod för leverantörer
Fysiska risker relaterat till förhöjd brandrisk.	Kan leda till skada på människa miljö och tillgångar.	LÅG	Hantering av risk täcks bland annat in genom det arbete som sker för hantering av brandrisk samt bevakning av klimatförändringar såsom ökade temperaturer eller längre perioder av torra.	<ul style="list-style-type: none"> Arbetsmiljöpolicy Uppförandekod/Code of Conduct
Korruption				
Risk för ekonomiska oegentligheter, korruption, bedrägeriförsök.	Kan leda till ekonomisk skada samt förlorat förtroendekapital.	LÅG/MEDEL	Vår uppförandekod/Code of Conduct finns publicerad på intranätet samt kommuniceras i samband med introduktion av nya medarbetare. Genom vårt internkontrollarbete följer vi upp efterlevnaden av koden. Utöver arbetet kring leverantörsbedömningar som redan sker idag, har vi även tagit fram en uppförandekod för leverantörer som skall kommuniceras i dialog med våra leverantörer och underentreprenörer.	<ul style="list-style-type: none"> Uppförandekod/Code of Conduct Uppförandekod för leverantörer
Mänskliga rättigheter				
Risk för brott mot mänskliga rättigheter i leverantörsledet.	Kan leda till att människor i utsatta situationer far illa.	LÅG	Vi utför leverantörsbedömning för alla våra leverantörer. Vi har en uppförandekod specifikt framtagen för våra leverantörer. Vi eller tredje part utför besök/audits hos våra högriskleverantörer.	<ul style="list-style-type: none"> Uppförandekod/Code of Conduct Inköpspolicy Uppförandekod för leverantörer
Informationssäkerhet				
Informationssäkerhetsrisker och otillräcklig efterlevnad av GDPR.	Kan leda till läckage eller manipulation av känslig information, och ekonomisk skada samt förlorat förtroendekapital.	LÅG	Aktivt arbete kring GDPR och annan relevant datasäkerhetslagstiftning samt införande av policys och processer för informationssäkerhet.	<ul style="list-style-type: none"> Infomationssäkerhetspolicy Integritetspolicy
Kommunikation				
Risk för vilseledande marknadsföring.	Kan leda till legala påföljder, ekonomisk skada samt förlorat förtroendekapital.	LÅG	Aktivt arbete gällande kontinuerlig marknadsföring och kommunikation på olika kanaler såsom våra hemsidor, LinkedIn och i kunddialoger.	<ul style="list-style-type: none"> Kommunikationspolicy Riktlinjer för extern kommunikation Uppförandekod/Code of Conduct
Risk för fel i hållbarhetsrapportering.	Kan leda till förlorat förtroendekapital och ev. ekonomisk skada.	LÅG	Hantering av risk sker genom interna kontroller satta för hållbarhetsrapportering och tillhörande processer.	<ul style="list-style-type: none"> Hållbarhetspolicy Handbok för hållbarhetsrapportering

OM RAPPORTEN

Sorteras årliga hållbarhetsredovisning har upprättats enligt den svenska Årsredovisningslagen (ÅRL) med inspiration av kraven i EU:s Corporate Sustainability Reporting Directive (CSRD) och den frivilliga hållbarhetsstandarden för SMEs (VSME, både den grundläggande och omfattande modulen).

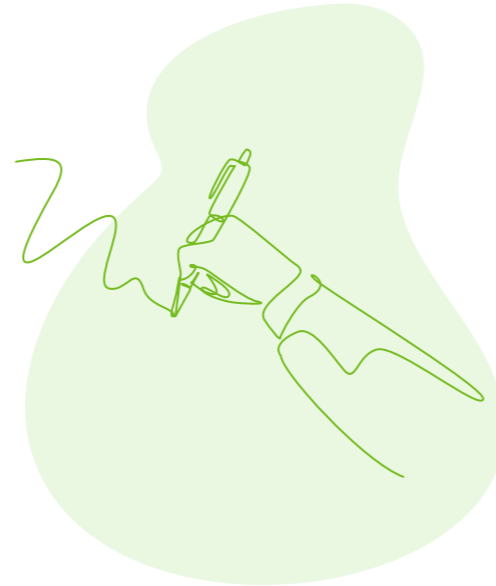
Rapporten omfattar alla bolag inom Sortera och är upprättad på koncernnivå (Terasor Topco AB).

Rapporten omfattar väsentliga hållbarhetsfrågor kopplade till vår egen verksamhet samt relevanta delar av värdekedjan, både uppströms och nedströms. Väsentlighetsbedömningen har genomförts enligt principen om dubbel väsentlighet och ligger till grund för urvalet av rapporterade ämnen, mål, åtgärder och nyckeltal.

Rapporten har tagits fram med bland annat följande punkter i beaktning:

- ✓ Sortera följer Greenhouse Gas Protocols rekommendationer för beräkning och rapportering av våra klimatutsläpp. Beräkningarna är gjorda enligt operationell kontroll och med emissionsfaktorer från bland annat DEFRA, AIB, Energimyndigheten, Nordiska ministerrådet samt från våra leverantörer.

- ✓ Antal anställda (medelantal) beräknas som ett genomsnitt av antalet anställda den 1 januari och den 31 december, dividerat med 2. Förvärv eller avyttringar inkluderas från och med förvärvsdatumet. Särskild hänsyn kan tas om större förvärv eller avyttringar görs nära årets början eller slut, om detta bedöms väsentligt påverka det totala antalet anställda.
- ✓ Heltidsekvivalenter (FTE) är ett representativt mått på den tid som arbetas av en heltidsanställd och varierar beroende på land och år. En FTE beräknas utifrån antalet arbetsdagar det aktuella året och antalet arbetstimmar per dag. Totala heltidsekvivalenter baseras på totalt arbetade timmar.
- ✓ Om information justerats eller rättats från tidigare år så beskrivs det i en fotnot vid det aktuella nyckeltalet. De viktigaste justeringarna från föregående år gäller retroaktiva uppdateringar av våra utsläppsberäkningar, framför allt vid tillägg av förvärv.



Sortera har processer för intern kontroll och kvalitetssäkring av hållbarhetsinformationen. Det inkluderar interna uppföljningsrutiner och riktlinjer för insamling av data. Styrelsen har det övergripande ansvaret för hållbarhetsrapporten och följer upp arbetet genom våra rutiner för intern kontroll.

Rapporten har godkänts av styrelsen för TeraSor Topco AB (org.nr. 559303-2567) och omfattar det finansiella året 2025 (2025-01-01 till 2025-12-31).



Medarbetare på kontoret på Mölndalsvägen i Göteborg.

Sortera är ett miljöbolag som samlar in och tar hand om avfall och ser till att det omvandlas till resurser genom återanvändning, återvinning eller energiutvinning samt att miljöfarliga ämnen omhändertas på ett säkert sätt. Bland företagets tjänster finns hantering av byggavfall, slam- och vakuumsugning, industrisanering, marksanering, vattenrening och handel med avfall för energiutvinning. Sortera utmärker sig genom en hög, pålitlig servicenivå med snabb och välfungerande logistik. Sorteras resa började år 2006 och i dag utför Sortera tjänster som gör skillnad för miljön åt tusentals företag och privatpersoner i norra Europa.